

Fondazione  
Musei  
Civici  
di Venezia

—  
Attività  
Anno 2013

MU  
VE



Fondazione  
Musei  
Civici  
Venezia





Sede Legale: Piazza San Marco 52 Venezia (Ve)  
C.F.:03842230272  
Iscritta al R.E.A. di VENEZIA n. 348432  
Fondo di dotazione € 500.000,00 Interamente versato  
Partita IVA: 03842230272  
Fondazione a socio unico iscritta al Registro Persone Giuridiche al n. 401

## Attività

### *Bilancio ordinario al 31/12/2013*

#### Premesse generali

##### Informativa sulla Fondazione

La Fondazione Musei Civici di Venezia (di seguito "Fondazione MUVE") è stata istituita con Delibera del Consiglio Comunale di Venezia il 3 marzo 2008, allo scopo di gestire e valorizzare il patrimonio culturale e artistico dei musei civici veneziani. In data 22 aprile 2008, con atto pubblico, si provvedeva alla costituzione della Fondazione e l'11 luglio 2008 questa otteneva il riconoscimento della personalità giuridica quale ente di diritto privato. Divenuta operativa l'1 settembre 2008, è configurata come Fondazione di partecipazione ed ha nel Comune di Venezia il socio unico fondatore.

##### Ambito di attività

La Fondazione MUVE ha come missione principale la tutela, la conservazione, la promozione, la valorizzazione e gestione del patrimonio culturale dei Civici Musei di Venezia, quali strutture permanenti che acquisiscono, conservano, ordinano ed espongono beni artistici e culturali per finalità di educazione e di studio, garantendone la pubblica fruizione e l'apertura al pubblico.

La Fondazione gestisce, conserva e promuove un sistema museale ricco, articolato e complesso. Questo insieme di luoghi e competenze oltre ad essere il centro di una musealità consolidata (ricovero, conservazione, studio, e valorizzazione) è anche uno straordinario insieme di servizi culturali declinati in diversi aspetti e temi: ricerca, formazione, creatività, specializzazione, tutela, divulgazione, didattica, comunicazione. Al centro, per tutti, sono la qualità dell'offerta, l'attenzione alla domanda sociale, l'alta valenza educativa ed etica.

Il sistema dei Musei Civici di Venezia è costituito da un insieme organico di sedi e collezioni, di enorme importanza e valore artistico - storico. Esso si propone come grande macchina di elaborazione e produzione culturale, oltre a svolgere un'articolata e complessa attività istituzionale di conservazione, studio, promozione del vasto patrimonio e a porsi come momento irrinunciabile di identità per l'intera comunità civile veneziana.

L'attività museale viene svolta nelle seguenti sedi, oltre che nella sede principale in San Marco, 52: Palazzo Ducale, Museo Correr, Galleria Internazionale d'Arte Moderna di Ca' Pesaro, Museo del Vetro, Ca' Rezzonico - Museo del 700 veneziano con le pertinenze di Ca' Lupelli (Wolf Ferrari), Museo di Palazzo Fortuny, Museo di Storia Naturale, Museo di Palazzo Mocenigo e Centro Studi di Storia del Tessuto e Costume, Casa di Carlo Goldoni, Torre dell'Orologio, Museo del Merletto. In aggiunta alle sedi sempre più fondamentali sono diventati i depositi e il laboratorio di restauro presso il VEGA a Marghera.

I servizi scientifici annessi ai Musei Civici di Venezia sono fonte propositiva e di scambio con la comunità scientifica nazionale ed internazionale; in tale contesto risulta importante il know-how del personale che si relaziona costantemente con studiosi di molte discipline afferenti nonché mette la propria conoscenza al servizio di cittadini e visitatori.

Particolare rilievo hanno le Biblioteche specialistiche dei Musei che conservano importanti fondi storici, manoscritti e a stampa, oltre a monografie e periodici moderni, relativi alla storia e all'arte di Venezia (Biblioteca del Museo Correr), alla moda e al costume dal XVII secolo ai giorni nostri (Biblioteca del Museo di Palazzo Mocenigo), al teatro veneto e in generale alle arti dello spettacolo, con documentazioni dal XVII al XX secolo (Biblioteca della Casa di Carlo Goldoni), alle scienze naturali (Biblioteca del Museo di Storia Naturale) e all'Arte Moderna e Contemporanea (Biblioteca di Ca' Pesaro).

Un altro importante servizio scientifico è il catalogo on-line delle collezioni, che consente l'accesso alla banca dati informatizzata dell'ingente patrimonio d'interesse storico, artistico e naturalistico conservato nei Musei Civici di Venezia. Le schede, realizzate secondo gli standard dell'Istituto Centrale del Catalogo e Documentazione del Ministero per i Beni e le Attività Culturali sono costantemente implementate e aggiornate dal Servizio di Catalogazione della Fondazione Musei Civici di Venezia in staff con il personale scientifico dei singoli musei. La banca dati, consultabile all'indirizzo <http://www.archiviodellacomunicazione.it/Sicap/opac.aspx?WEB=MuseiVE>, permette tre livelli di ricerca (Semplice, Avanzata e Strutturata) attraverso i quali è possibile individuare e visualizzare la scheda di catalogo, in forma sintetica, di Opere d'Arte, Fotografie, Disegni e Stampe.

## Notizie significative sulla gestione

### Organizzazione

Il sistema di Governance della Fondazione è definito dallo Statuto che pone al centro della pianificazione e dei processi decisionali il Consiglio di Amministrazione (di seguito CdA). Il Presidente ed i Consiglieri sono nominati dal Sindaco a nome e per conto del socio fondatore Comune di Venezia. Il CdA gode di autonomia decisionale e gestionale ed opera nel contesto degli obiettivi statuari.

La programmazione e l'operatività delle strutture (museali e di supporto) dipendono dalle indicazioni degli organi di governo ed in particolare del Consiglio di Amministrazione e del Presidente. Sotto il profilo organizzativo la Fondazione MUVE opera secondo un modello tipicamente aziendale con un'Area servizi centrali ed un'Area attività museali. Tale organizzazione garantisce un efficiente coordinamento della rete museale, semplifica il flusso di informazioni e permette di presidiare al meglio le aree di conservazione e valorizzazione del patrimonio storico artistico.

Nel 2013 per consolidare i processi interni è stato redatto un regolamento per l'affidamento di lavori, forniture e servizi in economia, che prevede azioni volte a garantire l'economicità e l'efficacia delle operazioni svolte con i fornitori e che ha messo a sistema precedenti prassi e procedure interne.

### Informatica e nuove tecnologie

Nel 2013 il focus della Fondazione in campo informatico, dopo la revisione e implementazione delle infrastrutture operata negli anni precedenti, è stato indirizzato all'ambito applicativo, con esiti positivi quindi anche sul lato dell'organizzazione.

È stata inaugurata la prima vera Intranet aziendale, non solo contenitore di news e circolari ma, grazie all'attivazione del servizio di Single Sign On (SSO), è stato possibile ottenere un unico punto di accesso, con le stesse credenziali, a più applicativi utilizzati quotidianamente dai dipendenti quali Zimbra (posta elettronica), Exhibite (database mostre temporanee prestiti in uscita), Self Service Dipendente (timbrature e giustificativi di assenza), DukeNet (processi autorizzativi) e Sicap (database catalogo). Inoltre sono stati dematerializzati i

cedolini stipendio e i CUD, collocati in un'area protetta da password dove è sempre possibile consultarli e scaricarli in formato PDF.

Nel corso del 2013 è entrato a regime l'applicativo Exhibite per l'organizzazione delle mostre temporanee, il quale ha contribuito a standardizzare i flussi operativi, la creazione di reportistica e la condivisione di informazioni.

Inoltre si è collaborato alla realizzazione di due applicazioni, una per Windows e una per iPad, a supporto del nuovo allestimento della sezione del Profumo presso Palazzo Mocenigo, applicazioni che sono state già riviste e migliorate sia in termini di performance che di esperienza d'uso e fruizione dei contenuti.

Per quanto agli interventi sulle infrastrutture, è stato notevolmente ampliato lo spazio dello storage nei server dedicati dando così la possibilità agli utenti di conservare i dati in sicurezza e aumentando la semplicità di scambio di informazioni tramite cartelle comuni di rete.

Nell'area dell'Information Technology la Fondazione ha svolto inoltre attività di formazione e aggiornamento per i dipendenti, finalizzata in particolare all'utilizzo di un programma di fotoritocco (GIMP) concorrenziale a Adobe Photoshop applicativo OpenSource, che porterà al risparmio nelle spese di licensing.

## Risorse umane ed opportunità formative

---

Nel corso dell'anno sono stati elaborati ed implementati sistemi tendenti ad eliminare l'utilizzo di documenti cartacei in favore di procedure informatizzate. Questi gli ambiti di intervento e i risultati ottenuti:

1. digitalizzazione dell'archivio cartaceo, salvato in cartella protetta del server, organizzato in ordine per dipendente;
2. implementazione nell'applicativo SSD (self service dipendenti) di tutti i giustificativi di assenza che non richiedano supporto di documentazione cartacea;

Per quanto invece all'organizzazione, è stato elaborato il Regolamento per la Formazione del Personale, con la finalità di definire il percorso formativo per l'acquisizione di nuove competenze e la sperimentazione di metodologie di lavoro, in stretta relazione con le specifiche esigenze dettate dall'ambito di attività.

La Fondazione ha provveduto inoltre a presentare, in coordinamento con il Comune di Venezia, la richiesta di accreditamento di tutte le Sedi e Servizi del sistema museale per l'accoglienza di volontari del servizio civile nazionale, in occasione dell'apertura di un nuovo bando da parte della Presidenza del Consiglio dei Ministri – Dipartimento della Gioventù e del Servizio Civile Nazionale.

## Attività di manutenzione, restauro e progettazione nelle sedi museali

---

La Fondazione provvede alle attività di programmazione, manutenzione ordinaria dei musei e degli impianti nonché ad interventi di conservazione/valorizzazione delle sedi e di contenimento dei consumi energetici, operando in sinergia con gli Uffici Tecnici del Comune di Venezia.

### Manutenzione delle sedi e degli impianti

Nel 2013 sono stati realizzati interventi di manutenzione ordinaria diffusa nelle 11 sedi museali e negli spazi accessori per un totale complessivo di 403 ordinativi; le risorse a disposizione sono state concentrate per interventi di natura edile, fabbrile, di falegnameria, opere da terraziere, da vetraio e giardiniere.

Di particolare rilevanza la manutenzione degli impianti illuminotecnici nell'ottica di una politica di contenimento dei consumi energetici e di miglior valorizzazione delle opere d'arte.

Analizzando la distribuzione degli interventi nelle sedi la percentuale maggiore, pari al 65,93%, si riscontra nelle sedi di Palazzo Ducale, Museo Correr e Palazzo Mocenigo. In quest'ultimo si è posta particolare attenzione con gli interventi anche di manutenzione ordinaria (22% sul totale), propedeutici alla riapertura del Museo, rimasto temporaneamente chiuso per un completo riallestimento.

Nel corso dell'anno la Fondazione si è attivata anche con interventi di manutenzione straordinaria, in coordinamento con il Comune di Venezia. A titolo esemplificativo si ricorda:

1. presso Palazzo Ducale l'attività di monitoraggio delle facciate e i conseguenti interventi urgenti eseguiti con l'ausilio degli scalatori/restauratori, il completamento del restauro dell'antichiesetta dogale (nell'ambito dei cantieri scuola con l'Istituto Veneto dei Beni Culturali), il restauro conservativo dei grandi portoni lignei storici delle rive d'acqua (primo lotto), l'intervento straordinario sulla pavimentazione delle logge esterne (secondo lotto) e il monitoraggio entomatico delle strutture lignee;
2. presso Palazzo Mocenigo gli interventi conservativi degli apparati decorativi (pareti e soffitti affrescati, travi lignee) delle sale espositive, degli oscuri, l'ampliamento dell'impianto illuminotecnico e dei sistemi di sicurezza, le opere strutturali del primo piano,
3. presso Cà Rezzonico il completamento del cablaggio dei lampadari;
4. presso Cà Pesaro l'installazione del sistema contaenergia per il perfezionamento della richiesta di contributi (certificati bianchi).

### Programmazione e progettazione

La Fondazione ha inoltre svolto attività di programmazione. E' stato elaborato un programma triennale dei lavori (2014/2016) che declina le esigenze di manutenzioni straordinarie e restauri presso le strutture e gli edifici in gestione alla Fondazione. Il programma, approvato dal CdA, è stato trasmesso al Comune di Venezia per il suo possibile inserimento nel piano annuale e triennale dei lavori pubblici, così come previsto dalla Convenzione che regola i rapporti tra i due soggetti.

Sotto il profilo della valorizzazione dei musei, gli Uffici della Fondazione hanno provveduto all'elaborazione di proposte progettuali articolate e alla riqualificazione degli spazi destinati ai visitatori.

A titolo esemplificativo, per il museo Correr è stato redatto il progetto illuminotecnico delle nuove sale della ex Reggia e riallestito il guardaroba e la caffetteria; a Cà Pesaro sono state sostituite le paratie in metallo con altre in vetro verso il Canal Grande per rendere più gradevole lo spazio sosta, al museo di Casa Goldoni è stato adeguato l'impianto illuminotecnico per rendere scenografici gli ambienti in funzione delle nuove esigenze allestitivo, con l'impiego di tecnologie illuminotecniche e gestionali all'avanguardia.

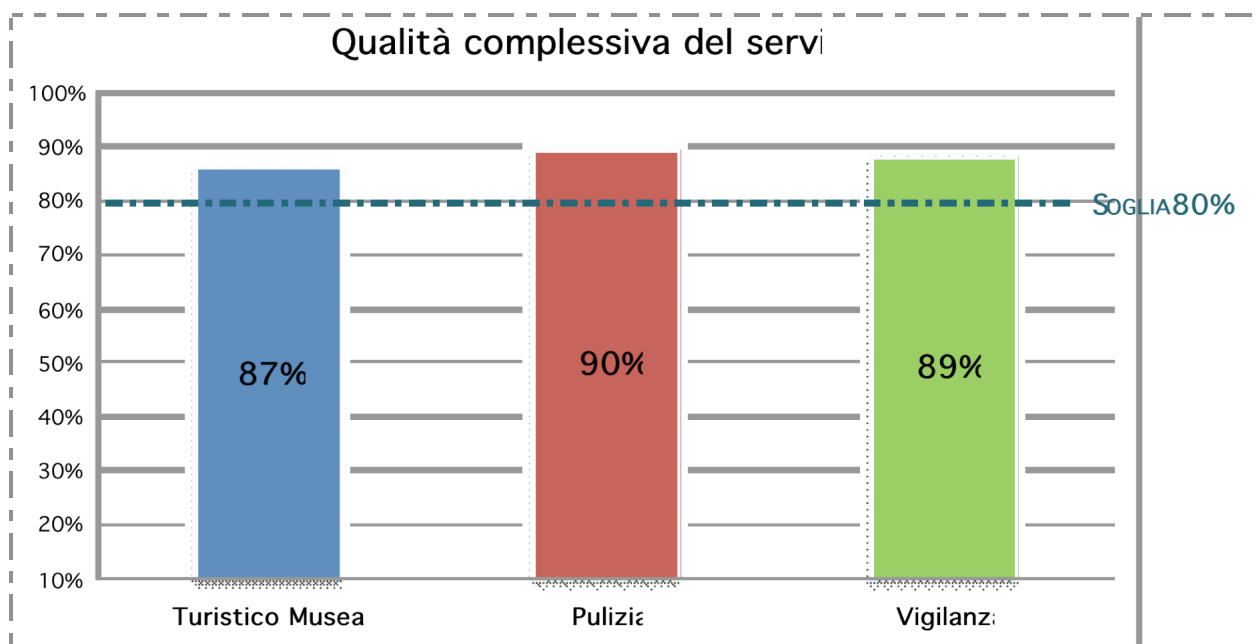
### Gestione integrata servizi museali

---

Nel corso del 2013 sono state ulteriormente messe a punto e completate le procedure relative al controllo di qualità previsto dall'appalto, provvedendo ad una revisione delle scale di valutazione proposte nei questionari, attribuendo un diverso peso ai vari elementi di verifica e modificando la frequenza dei controlli, al fine di rendere le risposte dell'utenza interna ed esterna più significative.

I risultati di sintesi dell'anno sono piuttosto favorevoli, indicando quindi una buona qualità generale del servizio reso, seppur con alcune specifiche carenze sulle quali l'appaltatore è stato invitato ad intervenire, per ottenere possibili miglioramenti.

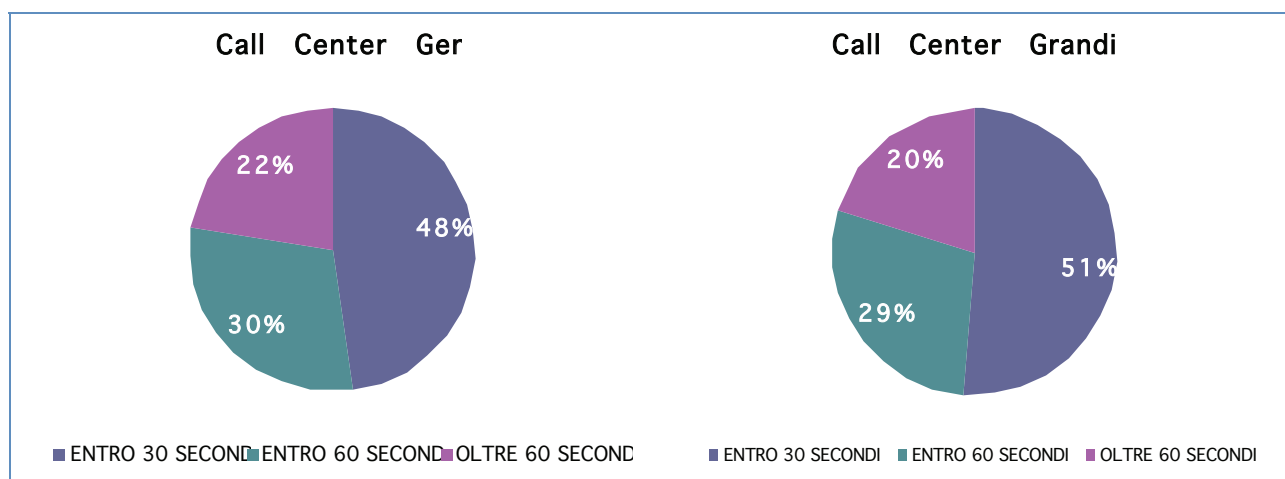
Di seguito la rappresentazione grafica dei risultati



Dato che il sistema consente una certa flessibilità, si è inoltre deciso di indagare sul servizio di call center, prevedendo una apposita metodologia che restituisse un risultato oggettivo, in grado di permettere una valutazione sulla funzionalità del servizio e interpretare quindi i dati che evidenziano una incidenza marginale del canale di vendita telefonico.

I risultati dell'indagine sono stati esposti all'Appaltatore, affinché possa individuare adeguate misure per rendere più efficiente il servizio.

Di seguito una sintesi dei risultati in merito ai tempi di attesa, relativi ai servizi dedicati all'utenza in generale e ai Grandi Clienti (tour operator).



## Sicurezza

### Salute e sicurezza dei lavoratori e delle persone

Anche nel corso del 2013 è proseguita l'attività finalizzata agli accertamenti sanitari sui dipendenti, nonché la verifica e risoluzione di problematiche inerenti gli spazi di lavoro, al fine di renderli sempre più adeguati alle norme vigenti e mitigare i possibili rischi per i lavoratori. Tali interventi hanno interessato in particolare Palazzo

Ducale e il Museo Correr, negli spazi della biblioteca e degli uffici, focalizzando l'attenzione sulle postazioni di lavoro, al fine di garantire i requisiti previsti dalle norme vigenti in fatto di ergonomia e illuminazione.

## Safety

L'attività della Fondazione si è particolarmente concentrata sul tema sicurezza antincendio, provvedendo ad effettuare le valutazioni sui carichi d'incendio delle sedi, in particolare se interessate da interventi di modifica dell'allestimento, provvedendo ad integrazione dei presidi ove necessario ed aggiornando i relativi piani di emergenza. Costante è l'interazione con l'appaltatore dei servizi museali per garantire l'aggiornamento continuo del personale incaricato a garantire la sicurezza dei visitatori delle sedi museali, procedendo anche all'effettuazione di prove di evacuazione in tutte le sedi.

Anche in occasione di mostre temporanee, in particolare di grande impatto quali la mostra *Manet. Ritorno a Venezia*, si è provveduto alle analisi dei rischi interferenti, allo studio e simulazione dei percorsi espositivi e all'adeguamento di impianti e segnaletica di emergenza.

La gestione degli eventi sia istituzionali che privati, ospitati nei musei, richiede la redazione di appositi piani di emergenza e il controllo delle caratteristiche di resistenza al fuoco dei materiali utilizzati per gli allestimenti, attività che vengono regolarmente svolte relazionandosi con altri enti o soggetti utilizzatori degli spazi concessi dalla Fondazione.

Inoltre la Fondazione ha collaborato con il Comune di Venezia sia per assistenza agli adeguamenti necessari all'ottenimento del CPI a Palazzo Ducale, sia per la gestione della sicurezza presso Palazzo Reale. A tale proposito la Fondazione ha continuato a garantire il funzionamento del servizio "cabina di regia" per il tramite dell'impresa di vigilanza AXITEA, grazie ad all'estensione del contratto in essere.

## Security

Nel corso del 2013 sono state opportunamente individuate nuove procedure per la gestione e regolazione degli accessi, nonché modifiche ai varchi di entrata dei musei principali per garantire una maggiore sicurezza delle collezioni. In alcuni casi si è proceduto, in accordo con le autorità competenti, a modifiche degli impianti antifurto/antintrusione per renderli maggiormente efficaci.

E' stato inoltre avviato un processo di ideazione e realizzazione di prototipo di un sistema antifurto per dipinti e tavole esposti nelle sedi, che consenta la massima sicurezza e al tempo stesso la possibilità di rimuovere rapidamente le opere in caso di pericolo d'incendio o altre situazioni di emergenza.

## Promozione, comunicazione e sviluppo

---

### Promozione e comunicazione

La promozione dei musei del sistema e delle mostre temporanee in essi ospitate è stata condotta tramite una campagna di affissioni e la presenza pubblicitaria presso i principali luoghi di accesso alla Città di Venezia (Aeroporto Marco Polo, Terminal Passeggeri, area Stazione Ferroviaria, principali Imbarcaderi sul Canal Grande) e il Centro Storico. Il territorio comunale e dell'area metropolitana è stato interessato da una continuativa esposizione di manifesti, distribuzione di locandine, di depliant o cartoline promozionali. La campagna di affissione manifesti promozionali, di grandi dimensioni, ha inoltre interessato tutto il territorio regionale e le principali città del nord Italia.

Nel corso del 2013 è proseguito il costante lavoro di sviluppo e arricchimento dei contenuti dei nuovi portali web della Fondazione Musei Civici di Venezia, [visitmuve.it](http://visitmuve.it) e gli 11 siti dei singoli musei. Particolarmente interessante è il trend in continua crescita degli accessi via Mobile che dal 2012 al 2013 è passato dal 13% al 24% sul totale. Sono aumentati anche gli accessi da parte di utenti stranieri, che rappresentano il 48% degli utenti dei siti web MUVE, attestando l'apertura internazionale e un'attenzione crescente ai nuovi mercati (in crescita gli utenti di paesi extraeuropei quali Canada, Stati Uniti, Russia e Australia).

Negli ultimi mesi dell'anno inoltre il sito internet è stato arricchito di materiali gratuiti e Activity Book in formato PDF, che vengono essere scaricati dagli insegnanti e dalle famiglie per visitare in modo più interattivo alcune delle mostre e delle collezioni permanenti.

E' stata consolidata la presenza della Fondazione sui principali social Network quali LinkedIn, Foursquare, Flickr, Youtube, Facebook e Twitter sui quali sono state comunicate le attività della fondazione, accompagnate complessivamente da numerose immagini. Per mantenere i contatti in modo continuativo con la community di riferimento, ogni mese viene inviata la e-newsletter MUVE a un database di oltre 16.000 contatti.

Grazie alla collaborazione tra la Fondazione Musei Civici di Venezia e il Google Cultural Institute, il Museo Correr, Ca' Pesaro - Galleria Internazionale d'Arte Moderna e il Museo del Vetro di Murano sono entrati a far parte di Google Art Project, una piattaforma online attraverso la quale il pubblico di tutto il mondo può accedere a immagini ad alta risoluzione di una selezione di opere d'arte facenti parte delle collezioni dei musei partner dell'iniziativa. La collaborazione con il Google Cultural Institute è ancora in corso, per veder prossimamente sulla piattaforma anche le collezioni di Palazzo Mocenigo, Ca' Rezzonico - Museo del Settecento veneziano e Palazzo Ducale.

Per quanto attiene alla comunicazione interna alle sedi, nel corso del 2013 si è inoltre provveduto alla realizzazione di appositi apparati informativi, esplicativi e didattici, sia a servizio delle collezioni permanenti che delle mostre temporanee quali schede di sala, pannelli e booklet, che aiutano il visitatore ad apprezzare maggiormente i materiali esposti

### Azioni di co-marketing

In occasione della riapertura del Museo di Palazzo Mocenigo, arricchito con i nuovi percorsi del Profumo, realizzato in partnership pubblica privata con MAVIVE SpA, si è attivata un'importante attività di co-marketing, con l'ideazione e la realizzazione di una linea di prodotti cosmetici ad hoc (The Merchant of Venice), brandizzati anche con il logo della Fondazione Musei Civici di Venezia (Palazzo Mocenigo) e distribuiti in negozi monomarca in città e in ambiti aeroportuali, nel bookshop di Palazzo Mocenigo e nello shop on line della Fondazione.

Particolare attenzione è stata destinata alla comunicazione del progetto che ha visto la collaborazione di tre uffici stampa coordinati dall'Ufficio Stampa della Fondazione Musei Civici e che ha già generato importanti risultati.

### Merchandise

Al fine di tutelare il brand dei musei e incrementare gli strumenti utili allo sviluppo dell'attività commerciale, la Fondazione ha avviato le domande di registrazione di due marchi. Nel 2013 è stato depositato e registrato il marchio italiano MUSEO FORTUNY VENEZIA PALAZZO ORFEO (figurativo) che permetterà di promuovere e vendere una serie di prodotti attraverso gift shops e bookshops museali, compresi negozi on-line che siano totalmente integrati in un sito web museale e non tramite siti indipendenti.

Per quanto riguarda la produzione e vendita di prodotti, la Fondazione ha curato allo sviluppo della linea broccati brandizzata con il logo istituzionale MUVE e distribuita nei punti vendita della Fondazione e presso il World of Venice dell'aeroporto Marco Polo di Venezia (insieme alla linea Merchant of Venice by Mavive).

La Fondazione ha inoltre messo a punto il portale eshop, dove sono in vendita i prodotti della linea broccati oltre ad altri articoli selezionati di terzi, per ampliare l'offerta al pubblico.

Sono disponibili nel portale di vendita anche le immagini più richieste dei palazzi che ospitano il sistema civico Museale, che possono essere acquisite e successivamente scaricate da apposito server, facilitando i processi per l'utente e diminuendo i tempi di acquisizione dei file.



## Eventi speciali

---

Nel corso del 2013 l'attività di hosting e organizzazione eventi ha interessato le diverse sedi museali civiche. Oltre a eventi istituzionali quali inaugurazioni, conferenze stampa, convegni etc. alcuni spazi delle sedi sopracitate sono stati concessi a soggetti privati che, con l'attenta supervisione del personale della Fondazione, hanno potuto ospitare eventi aziendali a fronte della corresponsione di un adeguato canone e del pagamento di tutti i servizi necessari. Tale attività permette alla Fondazione di differenziare le tipologie di entrata, per la maggior parte derivanti da vendite di titoli di ingresso, e garantire quindi maggiori risorse da dedicare alla manutenzione delle sedi stesse.

A Palazzo Ducale sono state ospitate tre rappresentazioni dell'opera di Giuseppe Verdi *Otello* e una del *Requiem* prodotte dal Teatro La Fenice, ottenendo buon successo di pubblico e di critica grazie alla particolare scenografia allestita nel cortile e alla direzione del maestro Myung-Whun Chung.

Presso il Museo Correr si è tenuta la conferenza stampa di presentazione 51° edizione del Premio Campiello. A Palazzo Ducale è stata ospitata inoltre una serata esclusiva dedicata al Premio Campiello Giovani nel corso della quale sono stati presentati i 6 giovani autori, che hanno partecipato ad una visita itinerante *Parole e Musica a Palazzo*, con accompagnamento musicale e lettura dei brani da loro stessi elaborati per l'occasione.

In collaborazione con Venezia Marketing & Eventi sono state organizzate delle attività specifiche in occasione del Carnevale, che hanno visto coinvolte le sedi di Ca' Pesaro, Museo Correr, Ca' Rezzonico e Museo di Storia Naturale, proponendo eventi musicali e teatrali.

Nel corso dell'anno sono state ospitate riprese cinematografiche e televisive, presso Palazzo Ducale, Ca' Rezzonico, Torre dell'Orologio e Museo Correr; in quest'ultima sede la Rai ha potuto girare il materiale necessario per l'ambientazione del balletto di Capodanno eseguito dagli artisti del Teatro La Fenice

### Altre informazioni

Nel corso del 2012 la Fondazione era stata oggetto di una verifica fiscale avviata a seguito di un controllo effettuato presso la società che ha gestito i servizi museali in appalto fino al febbraio 2010, individuando una applicazione non corretta dell'esenzione IVA alle fatture per servizi museali emesse dalla società appaltatrice. L'ipotesi formulata dalla verifica vedeva implicata la Fondazione per vizio formale legato ad omessa auto regolarizzazione delle fatture emesse.

L'Agenzia delle Entrate ha deciso la completa archiviazione delle contestazioni recepite nel verbale redatto dai verificatori in merito all'omessa regolarizzazione per l'anno 2008, decisione che con molta probabilità sarà estesa agli anni successivi oggetto della verifica trattandosi della medesima fattispecie.

A seguito della verifica di cui sopra, nel corso del 2013 la Guardia di Finanza ha esteso il controllo anche all'attività della società controllata SMINT Srl (in liquidazione dal gennaio 2013 e le cui attività sono state portate in seno alla Fondazione), analizzando i rapporti stabiliti dal contratto di cointeressenza che la legava alla Fondazione. Sono stati evidenziati dei rilievi riguardanti la mancata inerenza di alcuni costi sostenuti dalla società, per i quali viene ritenuto che quest'ultima avrebbe dovuto rifatturare gli importi alla Fondazione.

## Investimenti per valorizzare le sedi e le collezioni

### Interventi di recupero e riallestimento

#### PALAZZO MOCENIGO – CENTRO STUDI DI STORIA DEL TESSUTO E DEL COSTUME

Nel periodo tra gennaio e novembre, si è provveduto ad un intervento di integrale riallestimento del Museo di Palazzo Mocenigo, grazie anche al contributo di MAVIVE SpA che ha finanziato in parte il progetto. L'intervento ha visto un radicale intervento di restyling e ampliamento dei percorsi espositivi, con i nuovi percorsi museali dedicati al Profumo. Una sede completamente rinnovata, nella qualità della proposta museografica nel layout espositivo e nei servizi offerti al pubblico.

Gli interventi hanno interessato le strutture (restauro di travi e soffitti decorati, posa di nuove tappezzerie alle pareti), gli impianti (ampliamento e revisione di impianto elettrico, antintrusione e antincendio) e le strutture espositive. Particolare attenzione è stata dedicata anche a dotare il museo di strumenti multimediali, per aumentare la possibilità di interazione del pubblico attraverso nuovi canali.

#### GALLERIA INTERNAZIONALE D'ARTE MODERNA DI CA' PESARO

Nel mese di maggio il museo di Ca' Pesaro è stato oggetto di una complessiva rivisitazione dei percorsi espositivi permanenti, con lo scopo di dar vita a nuovi fascinosi *colloqui* tra le opere: inediti dialoghi, potenti confronti, recupero di affinità elettive che sono state alla base della grande storia contemporanea di Venezia e nuove sfide interpretative.

Gli interventi hanno interessato in particolare il rifacimento delle strutture espositive (pannelli e contropareti) nonché l'integrazione impiantistica (condizionamento e illuminazione).

#### MUSEO CORRER

Nel corso dell'anno l'attenzione della Fondazione si è focalizzata anche sui servizi al pubblico, in particolare nelle sedi principali che insistono su Piazza San Marco, per migliorare l'offerta ai visitatori.

Presso il Museo Correr si è quindi provveduto a riallestire lo spazio caffetteria, recuperando anche un'ulteriore saletta per incrementare il numero di posti a sedere a servizio della zona bar; gli spazi sono stati arredati con uno stile in linea con l'ambiente neoclassico. Inoltre è stato riveduto lo spazio guardaroba, con l'inserimento di nuovi contenitori per riporre oggetti personali, ombrelli e borse, alcuni di essi con chiusura a chiave per garantire maggiore sicurezza.

#### PALAZZO DUCALE

Anche a Palazzo Ducale è stato completamente riorganizzato il guardaroba, per rendere più efficiente il servizio e aumentare la capacità di ricovero di borse e zaini, in considerazione anche del grande numero di scolaresche che visitano il palazzo. Grande attenzione è stata posta nel realizzare il manufatto a piano terra per rendere la struttura meno invasiva possibile, considerato il particolare contesto.

Nel mese di maggio 2013 è divenuto operativo un diverso percorso di visita degli Itinerari segreti, grazie ad interventi di ripristino e messa in sicurezza del percorso che parte dal piano terra e si sviluppa nell'area delle prigioni dette "Pozzi", rendendo quindi maggiormente suggestiva e storicamente interessante la visita guidata.

#### VEGA MUVE STOCK

Sono proseguiti nel 2013 gli interventi di adeguamento delle strutture, per renderle più funzionali e adatte ad ospitare le opere e i reperti. Grazie alla realizzazione di soppalchi con piani di camminamento è stato possibile

sfruttare maggiormente i volumi dell'edificio e la capacità di stoccaggio delle opere, nonché rendere più agevoli i controlli da parte del personale.

## Andamento visitatori

### Statistiche visitatori: dati quantitativi

Il 2013 ha registrato buoni risultati in termini di visitatori tanto alle collezioni permanenti quanto alle esposizioni temporanee. Come evidenziato nelle due tabelle qui di seguito i visitatori sono infatti complessivamente stati in linea con i dati 2012 che hanno rappresentato un buon anno in assoluto.

Vanno segnalate delle variazioni percentuali in alcuni mesi legate anche alle diverse festività e ricorrenze (es. Carnevale) calendarizzate in mesi diversi dell'anno. Inoltre è importante segnalare circa meno 40.000 visitatori registrati tra il Museo di Palazzo Mocenigo e la Galleria di Arte Moderna di Cà Pesaro in ragione delle chiusure resesi necessari nel 2013 per lavori di restauro, ampliamento e ridisplay delle collezioni.

Tab.1: Visitatori 2013 – Musei Civici complessivo per mese

	2013	2012	Var.% 2013/2012
Gennaio	77.070	85.353	-9,7%
Febbraio	110.083	118.332	-7,0%
Marzo	181.991	163.094	11,6%
Aprile	224.819	256.170	-12,2%
Maggio	224.305	226.068	-0,8%
Giugno	188.210	196.040	-4,0%
Luglio	200.332	208.814	-4,1%
Agosto	208.157	221.953	-6,2%
Settembre	201.437	208.329	-3,3%
Ottobre	206.085	202.529	1,8%
Novembre	110.627	116.186	-4,8%
Dicembre	89.206	84.567	5,5%
<b>Totale</b>	<b>2.022.322</b>	<b>2.087.435</b>	<b>-3,1%</b>
Mostre (Palazzo Fortuny, Museo Correr, Palazzo Ducale)	243.934	226.613	+7,6%
<b>Totale con mostre</b>	<b>2.266.256</b>	<b>2.314.048</b>	<b>-2,1%</b>

Tab.2: Visitatori 2013 – Musei Civici per singolo museo

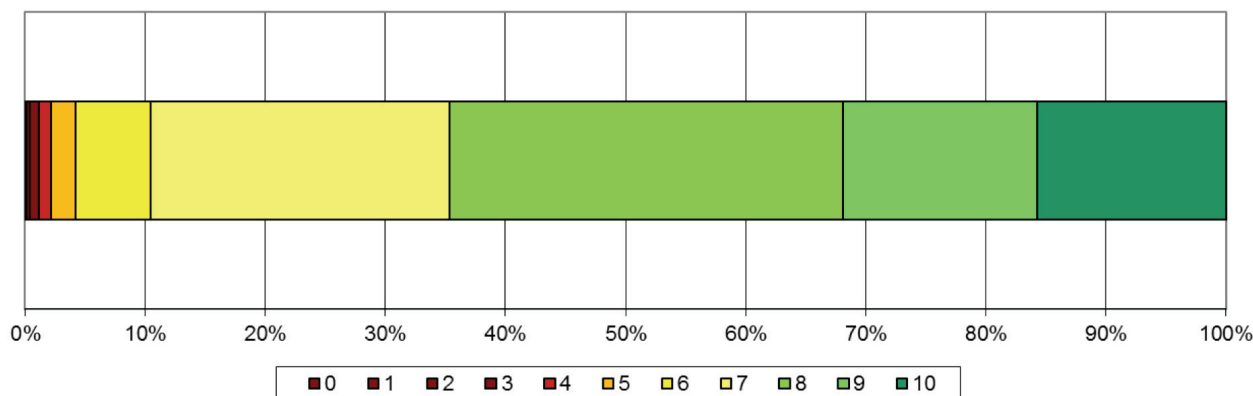
	2013	2012	Var.% 2013/2012
Palazzo Ducale	1.307.230	1.319.527	-0,9%
Museo Correr	246.691	249.122	-1,0%
Museo del Vetro	149.740	157.372	-4,8%
Ca'Rezzonico	112.282	111.867	0,4%
Ca' Pesaro <sup>1</sup>	68.765	75.881	-9,4%
Museo di Storia Naturale	70.588	70.922	-0,5%
Palazzo Mocenigo <sup>2</sup>	9.213	41.982	-78,1%
Casa di Carlo Goldoni	19.520	21.654	-9,9%
Torre dell'Orologio	9.136	8.746	4,5%
Museo del Merletto	29.157	30.362	-4,0%
<b>Totale</b>	<b>2.022.322</b>	<b>2.087.435</b>	<b>-3,1%</b>
Palazzo Fortuny (mostre)	44.450	24.379	
Mostre Museo Correr	19.248	198.253	
Mostre Ducale	180.236	3.981	

<sup>1</sup> chiuso per lavori di allestimento dal 2 al 30 maggio 2013.

<sup>2</sup> chiuso per lavori di restyling dal 14 gennaio al 31 ottobre 2013.

## Statistiche visitatori: dati qualitativi

### Customer satisfaction



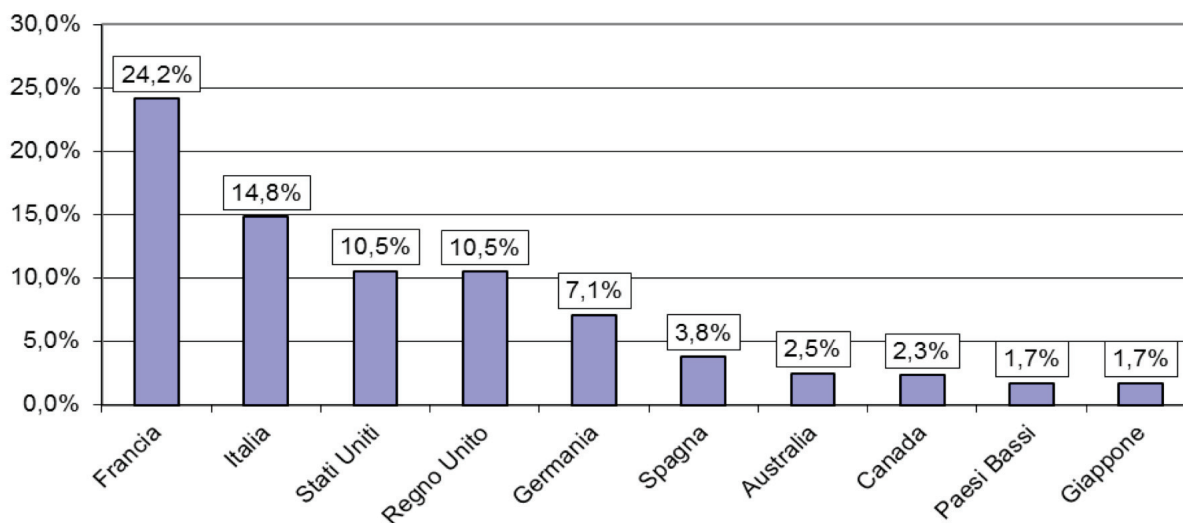
La scala di giudizio sulla visita sia dei musei che della mostra è espressa in valori da 0 a 10 (0=pessima, 1=molto scarsa, 2=scarsa, 3=significativamente sotto la media, 4=sotto la media, 5=nella media, 6=sopra la media, 7=significativamente sopra la media, 8=buona, 9=molto buona, 10=eccellente).

Il 95,8% dei visitatori individuali dei musei è soddisfatto della visita (valori positivi da 6 a 10). Tra essi il 32% si dichiara più che soddisfatto dando un punteggio tra 9 e 10. I giudizi con punteggi da 0 a 5 sono il 4,2%.

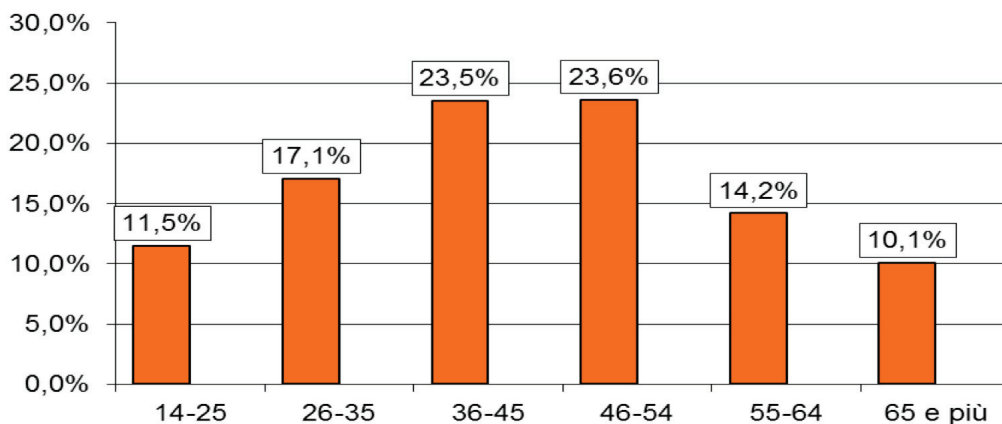
### Statistiche qualitative

Nel corso dell'anno vengono raccolti dati tramite interviste realizzate on site nei siti museali. I dati elaborati permettono di formulare un profilo dei visitatori. Qui di seguito alcune informazioni.

Graf. 1: Visitatori individuali per le principali nazioni di provenienza



Graf. 2: Visitatori individuali per fasce d'età



## Mostre temporanee e altri eventi

### Grandi mostre

#### PALAZZO DUCALE (Appartamento del Doge)

24 aprile - 1 settembre (prorogata)

##### **Manet. Ritorno a Venezia**

La mostra presenta uno straordinario *corpus* di opere del geniale artista francese Eduard Manet e confronti mai prima d'ora resi possibili, come quello eccezionale e irripetibile tra la Venere di Urbino di Tiziano (1538) e l'Olympia (1863); mettendo finalmente in luce il rapporto del pittore con l'Italia e in particolare con l'arte veneziana del '500, con la quale entrò in contatto anche attraverso due soggiorni veneziani, nel 1853 e nel 1874.

Commissari Guy Cogeval, Gabriella Belli; a cura di Stéphane Guégan; progetto espositivo Daniela Ferretti  
Con la collaborazione speciale del Musée D'Orsay di Parigi/Posta sotto l'Alto Patronato del Presidente della Repubblica Italiana Con il patrocinio di Regione Veneto Soprintendenza ai Beni Architettonici e Paesaggistici di Venezia e Laguna Co-prodotta con 24 ORE Cultura – Gruppo 24 ORE

#### MUSEO CORRER

1 giugno - 27 ottobre

##### **Caro al Museo Correr**

di Paper Sculptures, la carriera del versatile artista inglese, dagli esordi, prettamente figurativi, alla dirompente innovazione degli anni '60, fino alle più recenti esperienze.

Direzione scientifica Gabriella Belli; a cura di Gary Tinterow; progetto espositivo Daniela Ferretti

Con il patrocinio del British Council; con il supporto di Gagosian Gallery; in associazione con Annelly Judas Fine Arts

## PALAZZO FORTUNY

1 giugno - 24 novembre

### **Tàpies. Lo sguardo d'artista**

Un inedito progetto che ricorda, a un anno dalla scomparsa, il geniale maestro catalano, figura chiave dell'informale internazionale e grande collezionista. Oltre ai suoi celebri capolavori in mostra anche opere di Joan Miró, Pablo Picasso, Jackson Pollock, Anthony Caro e Lawrence Carroll tra gli altri.

Direzione scientifica Gabriella Belli; a cura di Daniela Ferretti, Natasha Hébert, Toni Tàpies, Axel Vervoordt  
Organizzata da Fondazione Musei Civici di Venezia e Axel and Mary Vervoordt Foundation; con il supporto di AxelVervoordtGallery, Galeria Toni Tàpies

## Altre iniziative espositive

---

### PALAZZO DUCALE

8 marzo - 22 settembre

#### **Fortezze veneziane del Mediterraneo**

Ospitata nella sede del "potere" della Serenissima, la mostra ricostruisce, attraverso una selezione per exempla, scelta tra i numerosi e interessanti materiali del Gabinetto di Cartografia e della Biblioteca del Museo Correr, i sistemi militari veneziani di difesa e i "capisaldi" fortificati dello Stato da Mar.

A cura di Camillo Tonini; Diana Cristante

28 settembre 2013 - 27 aprile 2014

#### **I Doni di Shah Abbas il grande alla Serenissima Relazioni diplomatiche tra la Repubblica di Venezia e la Persia Safavide**

L'esposizione illustra i rapporti amichevoli e proficui intercorsi tra la Repubblica e la Persia Safavide, al tempo di Shah Abbas il Grande (r. 1587-1629): due potenze unite dal comune obiettivo di contrastare la minacciosa espansione ottomana.

a cura di Elisa Gagliardi Mangilli, coordinamento Camillo Tonini

Realizzata con il patrocinio dell'Ambasciata d'Italia a Teheran, della Fondazione Bruschetti per l'Arte Islamica e Asiatica e dell'Università degli Studi di Udine.

### MUSEO CORRER

8 marzo - 5 maggio

#### **I mestieri della moda 8 marzo con Agatha Ruiz de la Prada**

La stilista madrilenza Agatha Ruiz de la Prada, testimonial d'eccezione della Festa della Donna 2013, espone nel salone da Ballo del Museo Correr una trentina di sue creazioni che documentano oltre 30 anni di carriera.

A cura di Agatha Ruiz de la Prada

Coprodotta nell'ambito della più ampia iniziativa DoVe - Donne a Venezia - Creatività, economia e felicità promossa e dall'Assessorato alla Cittadinanza delle donne e alle Attività Culturali del Comune di Venezia, in occasione della Festa della Donna 2013 In collaborazione con Fondazione Agatha Ruiz de la Prada

dal 17 aprile

#### **Wunderkammer - Studi, scoperte, restauri per il "Grande Correr"**

Al Museo Correr ricostruita una sorprendente "collezione delle meraviglie": oltre 300 opere, tra dipinti, preziosi manufatti e rarità, escono dai depositi dopo interventi di catalogazione, studio e restauro. Esposti anche capolavori inediti di Carpaccio e Lotto e il famoso "Servizio Correr" di Nicola da Urbino.

Andrea Bellieni

## SEDI VARIE

Museo Correr/Ca' Rezzonico/(dal 31 maggio anche a Ca' Pesaro)  
18 maggio - 13 ottobre

### **Vedova Plurimo**

Un eccellente "confronto-incontro" tra l'opera di Emilio Vedova, gli spazi monumentali e ricchi di storia di questi tre luoghi "culto" della museografia lagunare e le loro collezioni permanenti.  
a cura di Germano Celant; progetto espositivo di Daniela Ferretti  
in collaborazione con Fondazione Emilio e Annabianca Vedova

## CA' REZZONICO - MUSEO DEL SETTECENTO VENEZIANO

1 giugno - 10 settembre

### **Imbarcazioni da regata**

Una delle collezioni più importanti d'incisioni e disegni dedicate alle spettacolari regate organizzate dalla Serenissima nel '700 in onore di principi e regnanti in visita a Venezia, provenienti dal Gabinetto dei Disegni e delle Stampe del Museo Correr  
Alberto Craievich

31 maggio - 24 novembre

### **A very light art | Mario Airò | Stefano Arienti | Flavio Favelli | Luigi Ontani | Gabriel Orozco | Cerith Wyn Evans | Heimo Zobernig**

Sette artisti si confrontano con gli spazi di Ca' Rezzonico e in particolare con il celebre lampadario settecentesco di Murano, rievocato in opere che esprimono con maestria e finezza esecutiva un senso di celebrazione, decoro e cerimonia.

Direzione scientifica Gabriella Belli; a cura di Cornelia Lauf; progetto di Caterina Tognon  
In collaborazione con Università IUAV di Venezia, Dipartimento di Culture del Progetto

7 dicembre 2013 - 28 aprile 2014

### **Archivi del vedutismo 1: Pietro Bellotti Un altro Canaletto**

Inaugura a Ca' Rezzonico, con una monografica su Pietro Bellotti, fratello di Bernardo Bellotto e nipote di Canaletto, l'iniziativa "Archivi del vedutismo", dedicata ai protagonisti meno noti e ad alcuni aspetti complessi di uno dei generi più amati della pittura del XVIII secolo.

a cura di Charles Beddington, Alberto Craievich, Domenico Crivellari

## GALLERIA INTERNAZIONALE DI ARTE MODERNA DI CA' PESARO

7 marzo - 28 aprile

### **Birilli, Deluigi, Santomaso, Vedova - Opere della Biennale di Venezia 1948**

Un'opportunità per approfondire i nessi tra la storia delle collezioni di Ca' Pesaro e le vicende della Biennale, in particolare quella del 1948, quando entrano a far parte della Galleria d'Arte Moderna importanti opere di Renato Birilli, Mario Deluigi, Giuseppe Santomaso ed Emilio Vedova

A cura di Cristiano Sant, Laura Poletto; Coordinamento Silvio Fuso

31 maggio - 6 gennaio

### **The Sonnabend Collection**

Un grande omaggio a una delle più grandi scopritrici di talenti artistici della seconda metà del '900, Ileana Sonnabend. Le collezioni di Ca' Pesaro si arricchiscono, con un deposito a lungo termine, di opere di grandi protagonisti come Andy Warhol, Jeff Koons, Roy Lichtenstein, Jasper Johns, Robert Rauschenberg.

Direzione scientifica Gabriella Belli; Progetto scientifico a cura di Antonio Homem, Nina Sundell  
In collaborazione con Sonnabend Collection e The Sonnabend Collection Foundation



dal 31 maggio

### **Colloqui La collezione permanente di Ca' Pesaro**

Inaugura in concomitanza con la Biennale d'Arte 2013 un nuovo itinerario tra le collezioni del museo che rappresenta una complessiva rivisitazione dei percorsi espositivi permanenti con lo scopo di dar vita a inediti dialoghi tra le opere e potenti confronti.

A cura di Gabriella Belli; Progetto espositivo di Daniela Ferretti

12 dicembre - 16 febbraio 2014

### **Camera 1953/1964 Gli anni di Romeo Martinez**

Attraverso i numeri più significativi di "Camera", rivista che negli anni '50/'60 divenne un punto di riferimento internazionale per la fotografia, viene ricostruita la straordinaria parabola di Romeo Martinez, uno dei più importanti protagonisti dell'arte e dell'editoria del '900.

a cura di Francesca Dolzani, Silvio Fuso

## MUSEO FORTUNY

9 febbraio - 8 aprile

### **Mirco Marchelli - Scena muta per nuvole basse**

L'esposizione rappresenta un ulteriore capitolo che va a completare l'indagine sulle influenze del wagnerismo già avviata con la mostra Fortuny e Wagner. Presenta un'installazione musicale inedita e una serie di dipinti e sculture dell'artista Mirco Marchelli.

A cura di: Paolo Bolpagni Elena Povellato Allestimento: Daniela Ferretti

## MUSEO DEL VETRO

2 febbraio - 12 maggio

### **Amalric Walter, la riscoperta della pasta di vetro**

I segreti e le innovazioni creative legate a una delle più antiche e singolari tecniche di lavorazione vetraria vengono messi in luce in una grande mostra dedicata ad Amalric Walter, con una completezza e una ricchezza di opere senza precedenti.

A cura di Paolo Bellomo; Carlo Mitarotonda - Coordinamento Chiara Squarcina

Patrocinio del Consolato Generale di Francia e Institut Francais - Sponsor tecnico Sharp

18 maggio - 29 settembre

### **Seguso. Vetri d'Arte: 1932/1973**

Frutto di un lungo lavoro di ricerca dello studioso belga Marc Heiremans, grande esperto di storia del vetro muranese contemporaneo, la mostra racconta, attraverso circa 200 capolavori - tra cui prototipi e pezzi rari - la storia di una delle eccellenze produttive del XX secolo: la Seguso Vetri d'Arte.

Direzione scientifica Gabriella Belli; a cura di Marc Heiremans; Coordinamento Chiara Squarcina

31 maggio - 1 dicembre

### **Eraldo Mauro. Camera Oscura: slides**

Una quindicina di lavori ricreano l'interno di un laboratorio fotografico - la "Camera oscura" - indagando il potere "evocativo" e alchemico del colore attraverso il filo comune che lega insieme vetro e diapositiva.

a cura di Stefano Cecchetto; coordinamento Chiara Squarcina

Con il sostegno di Studio ArGa - Sponsor Tecnici: Daniele Bolgan falegname, DB Group, Alfier Glass Studio, Longo Trasporti, Livio Felluga, Giampietro Bortolotti Impianti Tecnologici

31 maggio - 1 dicembre

### **Anna Skibska. This american bulldog is spleeping on the job or... Art in the face of economic crisis**

Artista americana di origini polacche Anna Skibska presenta le sue impercettibili "trame di vetro", ottenute ricamando la massa incorporea del vetro e giocando tra visibile e invisibile.

A cura di Stefano Cecchetto; Coordinamento Chiara Squarcina

Con il sostegno di Cosdel - Sponsor Tecnici: Longo Trasporti, Livio Felluga

## MUSEO DI STORIA NATURALE

Museo di Storia Naturale  
30 aprile - 12 maggio

### **Spedizioni d'arte L'arte per l'integrazione a scuola - Progetto MUS-E**

Progetto-laboratorio dedicato ai bambini, nato per contrastare, attraverso esperienze artistiche, l'emarginazione e il disagio sociale nelle scuole: sviluppatosi durante l'ultimo semestre in classe e concluso con una mostra in Museo.

Museo di Storia Naturale

In collaborazione con MUS-E Italia Onlus A cura di : Marco Carrino Coordinamento: Luca Mizzan, Margherita Fusco, Barbara Favaretto

31 maggio - 24 ottobre

### **Bestiario Contemporaneo Fra arte e scienze, artisti italiani dalla collezione ACACIA**

Nell'inedito palcoscenico del Museo di Storia Naturale alcuni noti artisti italiani della collezione ACACIA, tra cui Mario Airò, Maurizio Cattelan, Roberto Cuoghi, Lara Favaretto, Paola Pivi, Nico Vascellari e Francesco Vezzoli, sono chiamati a dialogare con le raccolte permanenti del museo tra mondo animale e vegetale.

Direzione scientifica Gabriella Belli A cura di Gemma De Angelis Testa Giorgio Verzotti Coordinamento Luca Mizzan Mauro Bon

In collaborazione con ACACIA; Associazione Amici Arte Contemporanea Italiana Sponsor Tecnici: Testa per Testa; Open Care

14 ottobre - 11 novembre

### **Abissi - Città di Venezia 2013**

Nella suggestiva Galleria dei Cetacei sono esposte una trentina di straordinarie immagini selezionate nell'ambito del Concorso Internazionale di Fotografia Subacquea ABISSI - Città di Venezia, giunto alla sesta edizione.

In collaborazione con: Abissi-UnderWaterPhotoVenice Gruppo Argo Club Subacqueo San Marco Scubashooters

Con il patrocinio di: Regione del Veneto Provincia di Venezia Comune di Venezia

## MUSEO DEL MERLETTO

2 febbraio - 28 aprile

### **Dal privato al pubblico: i merletti della Collezione Adele Fornoni Bisacco Palazzi**

Cinquanta esemplari di merletti appartenenti a diverse tipologie tecniche ed ornamentali, recuperati e conservati con competenza e amore nel corso della sua vita dalla nobildonna, veneziana d'adozione, Adele Fornoni Bisacco Palazzi (1869 - 1968).

A cura di Doretta Davanzo Poli e Chiara Squarcina

7 - 30 aprile

### **Il filo e i segni**

Prima sede di un'esposizione itinerante organizzata tra Italia e Cipro dedicata all'arte del ricamo a Lefkara (Cipro). La mostra promuove la valorizzazione e la salvaguardia delle arti applicate femminili, in particolare l'arte del ricamo. Sono inoltre esposte opere dello scultore cipriota Iosif Hadzikyriakos e dell'artista romana Antonella Argiroffo.

A cura di Alexandra Zambà e Maria Vittoria Ovidig Coordinamento Chiara Squarcina

Progetto organizzato in collaborazione con l'Associazione dei Ciprioti in Italia NIMA, l'Associazione Bolsena Ricama, sostenuta dal Ministero di Cultura di Cipro, dall'Ambasciata di Cipro in Italia, dalla Regione del Veneto, dalla Regione Lazio, da Roma Capitale Municipio Roma III, dal Comune di Bolsena e dal Comune di Lefkara

18 maggio 2013 - 5 gennaio 2014

### **Flora Viale. Frammenti Sacri**

Flora Viale, scultrice e pittrice italo-statunitense, affascinata dalle infinite possibilità di declinazione che il merletto offre, presenta una ventina di sue nuove creazioni, sorta di "frammenti" di un'antica memoria.

A cura di Giovanna Nicoletto, Flora Viale; coordinamento Chiara Squarcina

## CASA DI CARLO GOLDONI

9 marzo - 14 maggio

### Non solo Giuseppe Verdi - Inediti e non di Francesco Maria Piave

Nel bicentenario della nascita di Giuseppe Verdi (1813 – 2013) si celebra una figura determinante per la carriera artistica del maestro di Busseto, quella del librettista muranese Francesco Maria Piave.

Barbara Poli; Chiara Squarcina

18 maggio - 17 settembre

### Antonella Zaggia. Cartemarcie Gioielli di carta

L'arte applicata dell'artista veneziana Antonella Zaggia, da anni impegnata a vario titolo in ambito teatrale, approda a Casa Goldoni, dove vengono esposte una sessantina di sue creazioni in *papier mâché*.

a cura di Barbara Poli

31 dicembre 2013 - 25 febbraio 2014

### La natura delle cose - Installazione di Anna Moro-Lin

L'artista veneziana Anna Moro Lin presenta la sua ultima installazione che racconta, per mezzo della carta/garza e della fibra, il divenire della vita e il dinamismo del mondo animato ed inanimato.

a cura di Anna Moro-Lin; coordinamento Chiara Squarcina

## Attività educative

### Attività dedicate alle scuole

Nel 2013 il Servizio Attività Educative della Fondazione ha elaborato proposte indirizzate alle scuole, alle famiglie o al pubblico in generale. Qui di seguito le linee principali offerte:

- **Attività gioco** ovvero percorsi attivi nei quali la dimensione ludica costituisce la componente principale per conseguire l'obiettivo proposto dall'esperienza in museo.
- **Atelier** ovvero laboratori che offrono la possibilità di comprendere attraverso il fare in una dimensione di sperimentazione, condivisione e cooperazione.
- **Attività base** ovvero itinerari guidati che consentono una visita veloce ma esauriente dei musei, analizzando la storia della sede e delle collezioni
- **Attività per le mostre** ovvero proposte formative ideate in occasione delle esposizioni temporanee per mediarne i contenuti culturali e scientifici.
- **Attività su misura** ovvero servizio di consulenza offerto ai docenti per collaborare nella realizzazione di interventi personalizzati.
- **Attività per soggiorni didattici** ovvero proposte per conoscere, insieme ai musei, la città e le sue caratteristiche artistiche e culturali.
- **Activity book** ovvero un percorso autogestito, guidato da un "giallo" che si svolge tutto all'interno Palazzo Ducale per scoprire il colpevole del "Delitto a regola d'arte".
- **Appuntamenti esclusivi** ovvero Educational dedicati agli insegnanti.

### Attività dedicate alle famiglie

Il programma FAMIGLIE AL MUSEO è rivolto alle famiglie che vogliono avvicinarsi al museo durante il tempo libero e condividere esperienze culturali ed estetiche, rese piacevoli grazie a giochi mirati e ad attività di animazione. Percorsi e laboratori creativi, cacce al tesoro, giochi, animazioni e tante altre attività divertenti sono proposte all'interno del programma.

## Attività per tutti

---

La formula MUSEO PER TUTTI presenta diverse occasioni per condividere momenti culturali e artistici, per riscoprire i musei in una dimensione culturale colloquiale e piacevole, per continuare a crescere, a imparare, a sviluppare competenze e abilità.

## Incontri con l'esperto

---

La proposta mira a svelare i retroscena del lavoro museale e mostrare i segreti del backstage delle attività, in particolare delle mostre, segreti che normalmente sfuggono agli occhi dei visitatori.

## Dietro i depositi

Nei depositi dei musei è conservato un enorme patrimonio artistico, storico, documentario, scientifico e naturalistico che non ha trovato collocazione nell'esposizione, ma che costituisce un capitale di straordinario valore e importanza culturale. L'esperienza proposta mira a far emergere questo immenso mondo nascosto, ma non per questo dimenticato e oscuro, anzi linfa vitale, necessaria al funzionamento di ogni museo.

## Dietro le mostre

L'opportunità di visitare le mostre con i loro curatori offrirà l'occasione di comprendere maggiormente non solo il filo conduttore, le novità culturali, i risultati degli studi e delle ricerche espressi nell'esposizione, ma soprattutto di conoscere ciò che sta dietro la produzione di una mostra.

## Weekend al Museo

---

Brevi corsi, della durata di 10 ore ciascuno, sono rivolti a tutti coloro che desiderano scoprire le possibilità di espressione personale offerte dall'arte, dedicando un intero weekend all'apprendimento di tecniche pittoriche, plastiche, calligrafiche, tessili da utilizzare successivamente durante il tempo libero.

## Servizi di ristorazione e bookshop

A seguito della cessione d'azienda deliberata nel dicembre 2012; tutte le attività svolte da SMINT dal 01.01.2013 sono rientrate nella diretta gestione della Fondazione, tra le quali le concessioni di caffetterie e bookshop.

Alcuni accorgimenti relativi a segnaletiche e percorsi nonché il miglioramento dell'offerta, hanno permesso di incrementare il fatturato.

In occasione della mostra Manet. Ritorno a Venezia è stato attivato un punto vendita temporaneo dedicato, che ha consentito di proporre ai visitatori cataloghi della mostra, altri volumi e prodotti di merchandise studiati per questa specifica esposizione.

## Collaborazioni con soggetti pubblici e privati

### Convenzioni con istituzioni culturali

---

Nel corso del 2013 la Fondazione ha sottoscritto convenzioni con altre istituzioni, finalizzate principalmente ad attività di studio e ricerca, oltre che alla formazione.

Ente	Oggetto
Comune di Venezia	Affidamento del servizio di creazione e gestione di un centro di primo soccorso per le tartarughe marine sul litorale veneziano.
Comune di Venezia	Accordo di collaborazione per la condivisione dei dati ambientali sulla laguna di Venezia e delle aree limitrofe, nell'ambito del progetto denominato <i>Atlante della Laguna</i> .
CO.RI.LA.	Accordo per attività di supporto tecnico-scientifico nella realizzazione di attività di monitoraggio di comunità biologiche.
Biblioteca Nazionale Marciana (e altri)	Convenzione per la gestione del Polo Bibliotecario VEA del Servizio Bibliotecario Nazionale.
Ente Parco Nazionale Dolomiti Bellunesi	Convenzione di ricerca per il <i>Monitoraggio della biodiversità in ambiente alpino. Fototrappolaggio mustelidi e gatto selvatico</i> .
Fondazione Ca' Foscari	Convenzione per la collaborazione alla produzione della manifestazione <i>Incroci di civiltà</i> ed agli spin-off di ricerca ad essa collegati.
Fondazione di Venezia	Protocollo d'intesa per la tutela, valorizzazione e fruizione dei fondi fotografici della Fondazione di Venezia e della Fondazione Musei Civici di Venezia

## Collaborazioni con soggetti privati (aziende)

### PIAGET

Anche nel 2013 è proseguita la collaborazione con Piaget, azienda attenta alle tradizioni e all'expertise nella manifattura dei meccanismi degli orologi, finalizzata alla manutenzione della Torre dell'Orologio in Piazza San Marco.

Con il contributo di Piaget la Fondazione è in grado di assicurare, per il tramite di un soggetto specializzato nel campo, la manutenzione ordinaria e alcuni servizi speciali, quali ad esempio la revisione del meccanismo, delle sue componenti e delle parti usurate dell'orologio della Torre.

### 24 ORE CULTURA

La collaborazione ha riguardato in particolare l'organizzazione della mostra *Manet. Ritorno a Venezia*. L'azienda ha messo a disposizione il proprio know-how e in particolare ha attivato una serie di servizi legati alla promozione della mostra estesi sul territorio nazionale, utilizzando i più diversi canali di comunicazione. Ciò ha consentito alla Fondazione di dedicare maggiore attenzione alla parte scientifica del progetto, che ha ottenuto un'ottima risposta in termini di pubblico e apprezzamento da parte della stampa nazionale ed estera.

### MA.VI.VE.

Nel corso del 2013 si è sviluppata la collaborazione già avviata con la società MA.VI.VE., azienda veneziana della famiglia Vidal, leader in Italia nel settore della profumeria. L'impegno dell'azienda sia in termini economici che di apporto di competenza specifiche, ha fornito un importante contributo per la realizzazione del nuovo allestimento di Palazzo Mocenigo - Centro Studi di Storia del Tessuto e del Costume, che oggi propone il primo percorso espositivo permanente sul profumo in Italia.

La nuova sezione del profumo al primo piano nobile permette di valorizzare il ruolo di Venezia e dell'Italia nel campo della tradizione profumiera mondiale e consente al visitatore un approccio interattivo con le essenze e le materie prime utilizzate.

## LUOIS VUITTON

L'azienda leader nel settore dei prodotti di lusso nel 2013 ha inaugurato a Venezia un nuovo punto vendita, prevedendo come già avviene in altre location in Europa, un'area dedicata a progetti culturali. E' iniziata quindi una collaborazione con la Fondazione che ha messo a disposizione alcune opere d'arte significative, le quali dialogano all'interno dello spazio con altre creazioni di arte moderna o contemporanea sullo stesso tema. L'azienda nello sviluppare tale progetto, si è fatta carico dei costi relativi al restauro di alcune opere d'arte, grazie ad un accordo che prevede una collaborazione anche pluriennale.

### Donazioni da soggetti privati (persone fisiche)

All'interno di alcune sedi museali sono collocate delle urne dedicate alle donazioni spontanee, attraverso le quali il pubblico può contribuire concretamente a interventi di restauro conservativo, manutenzione o a specifici progetti. L'esito della raccolta dei fondi viene aggiornato periodicamente sulla pagine web della Fondazione, al fine di informare i donatori rispetto allo stato di avanzamento.

Nel 2013, grazie alle somme raccolte, è stato possibile portare a compimento la realizzazione di due progetti:

- Museo del Vetro – creazione di un supporto fisso di una grande alzata in vetro
- Museo di Ca' Rezzonico – restauro conservativo della portantina collocata nel portico al primo piano

Inoltre la Fondazione ha potuto contare sul supporto operativo e finanziario di alcuni cittadini veneziani che confermano il loro impegno nell'opera di tutela e recupero delle collezioni ospitate nei Musei Civici.

## L'attività della Fondazione in sintesi

### Attività di conservazione, studio, ricerca e incremento collezioni

Opere acquisite	18
Reperti naturalistici acquisiti	570
Schede di catalogo elaborate (tra nuovi inserimenti e aggiornamenti diversi)	16.709
Opere restaurate	388
Reperti naturalistici restaurati	467
Sedi soggette a manutenzione diffusa	Tutte le sedi
Reperti naturalistici dati in prestito per motivi di studio e ricerca	1.152
Cataloghi e brochure realizzati per mostre e altre pubblicazioni scientifiche	24
Partecipazione con prestito e schedatura di opere in cataloghi di mostre diverse	46
Partecipazione in pubblicazioni con articoli	
Collaborazioni alla realizzazione di tesi di laurea, dottorati e master	16
Organizzazione corso di formazione specialistica	2

Comunicazioni, interventi a convegni e lezioni	51 ca
Acquisto pubblicazioni	293
Acquisizioni in scambio o dono	2.765
Pubblicazioni catalogate o revisionate	7.487
Scatti digitali realizzati dagli Archivi Fotografici e dal Servizio Catalogo	5.000
Foto storiche catalogate o pre-catalogate	939

### Attività di valorizzazione

Mostre organizzate nelle sedi museali	27
Partecipazione a mostre di altri enti	38
Opere prestate per mostre partecipate	209
Sedi soggette a manutenzione straordinaria e restauro	6
Sedi soggette a progetti di riqualificazione	5
Conferenze, presentazioni di libri, incontri, seminari, corsi, attività e iniziative diverse	84
Visite speciali, cene, attività istituzionali o aziendali	109
Interventi di adeguamento, rinnovo o riqualificazione di spazi destinati a uffici o servizi	16 interventi 6 sedi interessate
Piani di Gestione Rischi Interferenti e/o di emergenza per lavori di restauro o eventi	80

### Attività educative

Itinerari tematici	74
Percorsi attivi, visite guidate, laboratori, incontri per le scuole e corsi di aggiornamento per insegnanti	792 appuntamenti 20.357 partecipanti
Tipologie di attività per le famiglie	29
Appuntamenti realizzati per le famiglie	52

### Attività di promozione e ufficio stampa

Elaborazione ed invio di comunicati stampa	140
Organizzazione di vernissage, open-preview, conferenze stampa e media-trip	56
Implemento della mailing-list con nuovi iscritti	3.000

Totale iscritti alla mailing-list	30.000
Produzione di manifesti e locandine promozionali dei Musei Civici	19.000
Produzione di manifesti e locandine promozionali dei Musei Civici in ambito regionale e nord-Italia	10.000
Produzione pieghevoli	150.000
Realizzazione apparati informativi, esplicativi e didattici (schede di sala, pannelli e booklet)	13.000
Visite registrate nel portale web ( <a href="http://www.visitmuve.it">www.visitmuve.it</a> )	1.000.000 ca. (di cui 700.000 visitatori unici)
Totale pagine visualizzate del portale	4.000.000 ca.
Download di materiali	500
Pubblicazioni complessive nei Social Network:	1.000 tra immagini e comunicazioni
Social Network rappresentati:	
Linkedin	
Foursqare	
Flickr	
Youtube	31 video, ca. 28.000 visualizzazioni per 45.000 minuti e 225 iscritti
Facebook	oltre 8.500 <i>like</i>
Twitter	ca. 3.800 <i>followers</i>
Sedi incluse in Google Art Project	3

## Attività di customer satisfaction

Schede realizzate per l'Indagine permanente sui visitatori	6.865 interviste
Totale unità di informazione raccolti ed elaborati	200.000
Realizzazione di report, documenti di analisi e dossier di approfondimento	40

## Servizi all'utenza

Accessi consentiti ai depositi	407
Richieste di informazioni scientifiche evase	796
Iscritti totali alle Biblioteche	10.186
Consultazioni	36.708
Studiosi accolti negli Archivi	80



Autorizzazioni concesse alla riproduzione di immagini	247 (di cui 117 a scopo di studio o ricerca)
---	--

---

### Altre attività amministrative e gestionali

---

CV esaminati per selezione personale	1783
Volontari servizio civile ospitati	4
Stage effettuati	24
Contratti e convenzioni redatte	131
Pratiche autorizzative evase	1228
Richieste di servizi evase	369
Fatture di vendita emesse	546
Fatture di acquisto registrate	2349
Fatture di acquisto CEE registrate	56
Fatture di acquisto extra CEE registrate	36
Movimenti finanziari	16.500 ca

---

Fondazione  
Musei Civici di Venezia

—  
Piazza San Marco, 52  
30124 Venezia  
T +39 041 2405211  
F +39 041 5200935

—  
[www.visitmuve.it](http://www.visitmuve.it)

