

Fondazione
Musei
Civici
di Venezia

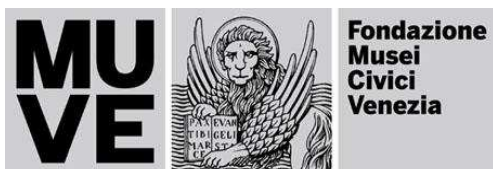
—
Attività
Anno 2014

**MU
VE**



Fondazione
Musei
Civici
Venezia





Sede Legale: Piazza San Marco 52 Venezia (Ve)

C.F.:03842230272

Iscritta al R.E.A. di VENEZIA n. 348432

Fondo di dotazione € 500.000,00 Interamente versato

Partita IVA: 03842230272

Fondazione a socio unico iscritta al Registro Persone Giuridiche al n. 401

Attività

Bilancio ordinario al 31/12/2014

Premesse generali

Informativa sulla Fondazione

La Fondazione Musei Civici di Venezia (di seguito "Fondazione MUVE") è stata istituita con Delibera del Consiglio Comunale di Venezia il 3 marzo 2008, allo scopo di gestire e valorizzare il patrimonio culturale e artistico dei musei civici veneziani. In data 22 aprile 2008, con atto pubblico, si provvedeva alla costituzione della Fondazione e l'11 luglio 2008 questa otteneva il riconoscimento della personalità giuridica quale ente di diritto privato. Divenuta operativa l'1 settembre 2008, è configurata come Fondazione di partecipazione ed ha nel Comune di Venezia il socio unico fondatore.

Ambito di attività

La Fondazione MUVE ha come missione principale la tutela, la conservazione, la promozione, la valorizzazione e gestione del patrimonio culturale dei Civici Musei di Venezia, quali strutture permanenti che acquisiscono, conservano, ordinano ed espongono beni artistici e culturali per finalità di educazione e di studio, garantendone la pubblica fruizione e l'apertura al pubblico.

La Fondazione gestisce, conserva e promuove un sistema museale ricco, articolato e complesso. Questo insieme di luoghi e competenze oltre ad essere il centro di una musealità consolidata (ricovero, conservazione, studio, e valorizzazione) è anche uno straordinario insieme di servizi culturali declinati in diversi aspetti e temi: ricerca, formazione, creatività, specializzazione, tutela, divulgazione, didattica, comunicazione. Al centro, per tutti, sono la qualità dell'offerta, l'attenzione alla domanda sociale, l'alta valenza educativa ed etica.

Il sistema dei Musei Civici di Venezia è costituito da un insieme organico di sedi e collezioni, di enorme importanza e valore artistico - storico. Esso si propone come grande macchina di elaborazione e produzione culturale, oltre a svolgere un'articolata e complessa attività istituzionale di conservazione, studio, promozione del vasto patrimonio e a porsi come momento irrinunciabile di identità per l'intera comunità civile veneziana.

L'attività museale viene svolta nelle seguenti sedi, oltre che nella sede principale in San Marco, 52: Palazzo Ducale, Museo Correr, Galleria Internazionale d'Arte Moderna di Ca' Pesaro, Museo del Vetro, Ca' Rezzonico - Museo del 700 veneziano con le pertinenze di Ca' Lupelli (Wolf Ferrari), Museo di Palazzo Fortuny, Museo di Storia Naturale, Museo di Palazzo Mocenigo e Centro Studi di Storia del Tessuto e Costume, Casa di Carlo Goldoni, Torre dell'Orologio, Museo del Merletto. In aggiunta alle sedi sempre più fondamentali sono diventati i depositi e il laboratorio di restauro presso il VEGA a Marghera.

I servizi scientifici annessi ai Musei Civici di Venezia sono fonte propositiva e di scambio con la comunità scientifica nazionale ed internazionale; in tale contesto risulta importante il know-how del personale che si relaziona costantemente con studiosi di molte discipline afferenti nonché mette la propria conoscenza al servizio di cittadini e visitatori.

Particolare rilievo hanno le Biblioteche specialistiche dei Musei che conservano importanti fondi storici, manoscritti e a stampa, oltre a monografie e periodici moderni, relativi alla storia e all'arte di Venezia (Biblioteca del Museo Correr), alla moda e al costume dal XVII secolo ai giorni nostri (Biblioteca del Museo di Palazzo Mocenigo), al teatro veneto e in generale alle arti dello spettacolo, con documentazioni dal XVII al XX secolo (Biblioteca della Casa di Carlo Goldoni), alle scienze naturali (Biblioteca del Museo di Storia Naturale) e all'Arte Moderna e Contemporanea (Biblioteca di Ca' Pesaro).

Un altro importante servizio scientifico è il catalogo on-line delle collezioni, che consente l'accesso alla banca dati informatizzata dell'ingente patrimonio d'interesse storico, artistico e naturalistico conservato nei Musei Civici di Venezia. Le schede, realizzate secondo gli standard dell'Istituto Centrale del Catalogo e Documentazione del Ministero per i Beni e le Attività Culturali sono costantemente implementate e aggiornate dal Servizio di Catalogazione della Fondazione Musei Civici di Venezia in staff con il personale scientifico dei singoli musei. La banca dati, consultabile all'indirizzo <http://www.archiviodellacomunicazione.it/Sicap/opac.aspx?WEB=MuseiVE>, permette tre livelli di ricerca (Semplice, Avanzata e Strutturata) attraverso i quali è possibile individuare e visualizzare la scheda di catalogo, in forma sintetica, di Opere d'Arte, Fotografie, Disegni e Stampe.

Notizie significative sulla gestione

Organizzazione

Il sistema di Governance della Fondazione è definito dallo Statuto che pone al centro della pianificazione e dei processi decisionali il Consiglio di Amministrazione (di seguito CdA). Il Presidente ed i Consiglieri sono nominati dal Sindaco a nome e per conto del socio fondatore Comune di Venezia. Il CdA gode di autonomia decisionale e gestionale ed opera nel contesto degli obiettivi statuari.

La programmazione e l'operatività delle strutture (museali e di supporto) dipendono dalle indicazioni degli organi di governo ed in particolare del Consiglio di Amministrazione e del Presidente. Sotto il profilo organizzativo la Fondazione MUVE opera secondo un modello tipicamente aziendale con un'Area servizi

centrali ed un'Area attività museali. Tale organizzazione garantisce un efficiente coordinamento della rete museale, semplifica il flusso di informazioni e permette di presidiare al meglio le aree di conservazione e valorizzazione del patrimonio storico artistico.

Nel corso dell'anno sono state approvate delle parziali modifiche alla struttura organizzativa, per un coordinamento più efficace di alcune funzioni, con un focus particolare sui servizi di biblioteca e nuove denominazioni più appropriate per alcuni servizi.

Informatica e nuove tecnologie

Nel corso dell'anno 2014 sono state concluse attività e progetti che hanno permesso di effettuare un ulteriore passo avanti nell'ottica di aggiornamento applicativo e infrastrutturale della Fondazione, sempre con grande attenzione alla business continuity e sicurezza dei dati. Il Servizio interno della Fondazione è quindi in grado di gestire le utenze di rete in modo autonomo, senza doversi appoggiare a terzi, con alcuni risultati interessanti quali:

1. standardizzazione delle utenze con una quasi totale corrispondenza con le utenze di posta elettronica, sono evidenti quindi i miglioramenti in termini di gestione.
2. eliminazione di utenze obsolete
3. gestione diretta della Creazione/Modifica/Eliminazione utenze

E' stato migrato il sistema di posta elettronica, passando da Zimbra a Google Apps for Works, generando alcuni plus importanti:

1. Gestione diretta delle utenze con conseguente abbattimento dei tempi di intervento
2. Introduzione di ulteriori strumenti di collaboration e di produttività quali:
 - spazio cloud personale per una facile condivisione dati con utenti MU.VE e/o esterni
 - aumentato di 10 volte lo spazio a disposizione del singolo utente
 - introdotta un'applicazione "calendario" con funzionalità di collaboration avanzate
 - introdotto un sistema di Istant Messaging multiplatforma disponibile per tutti gli utenti
 - tutta la piattaforma è fruibile al 100% tramite smartphones e tablets
 - possibilità di creare in modo autonomo web app che permetteranno di informatizzare alcuni processi (es. Raccolta e gestione CV tramite sito internet istituzionale e gestione tramite Intranet), raccolta richieste per Archivi Fotografici (stessa modalità dei CV), sistema di registrazione univoco per tutte le biblioteche MU.VE, altri sono allo studio).

Il sistema di gestione delle Mostre Temporanee e dei prestiti delle Opere d'Arte, Exhibite.net, è entrato a regime al 100% con la gestione dei prestiti in e out e la gestione del budget per ogni progetto.

Sono inoltre state poste le basi per l'implementazione (che avverrà nel corso del 2015) di un modulo di Exhibit.Net per informatizzare gli Archivi Fotografici della Fondazione.

Nel 2014 il Servizio IT e Organizzazione ha supportato l'Exhibition Office e alcune Sedi museali nell'allestimento di mostre, nuovi percorsi museali o ammodernamento degli allestimenti, con un contributo in merito alle scelte riguardanti gli apparati tecnologici e multimediali.

Risorse umane ed opportunità formative

Nel corso del 2014 sono state aggiornate e/o avviate alcune procedure per allinearsi alle norme relative alla trasparenza, che hanno richiesto un esame approfondito della normativa e della sua applicabilità, in relazione alla forma giuridica della Fondazione. Si è inoltre provveduto alla elaborazione, approvazione e pubblicazione del Codice Etico, strumento necessario per garantire in particolare la correttezza delle relazioni tra dipendenti e fornitori.

Sul fronte del contratto aziendale sono continuate le relazioni sindacali già attivate negli anni precedenti che hanno portato alla redazione e sottoscrizione di un accordo di secondo livello, che definisce nel dettaglio alcuni istituti contrattuali.

La necessità di reperire personale qualificato ha indotto a procedere alla selezione per un profilo di Assistente Conservatore e un profilo di Addetto Ufficio Comunicazione e Business Development.

Si è inoltre provveduto ad accreditare ulteriori Sedi e Servizi della Fondazione per consentire l'accoglienza di Volontari del Servizio Civile nazionale e ad attivare 30 stage, con un interessante apporto di risorse e competenze.

La Fondazione nel corso del 2014 ha erogato 826 ore di formazione in materia di Sicurezza sul Lavoro, attraverso la cd. *Formazione finanziata*, aderendo a bandi di Fondimpresa.

Attività di manutenzione, restauro e progettazione nelle sedi museali

La Fondazione provvede alle attività di programmazione, manutenzione ordinaria dei musei e degli impianti nonché ad interventi di conservazione/valorizzazione delle sedi e di contenimento dei consumi energetici, operando in sinergia con gli Uffici Tecnici del Comune di Venezia.

Manutenzione delle sedi e degli impianti

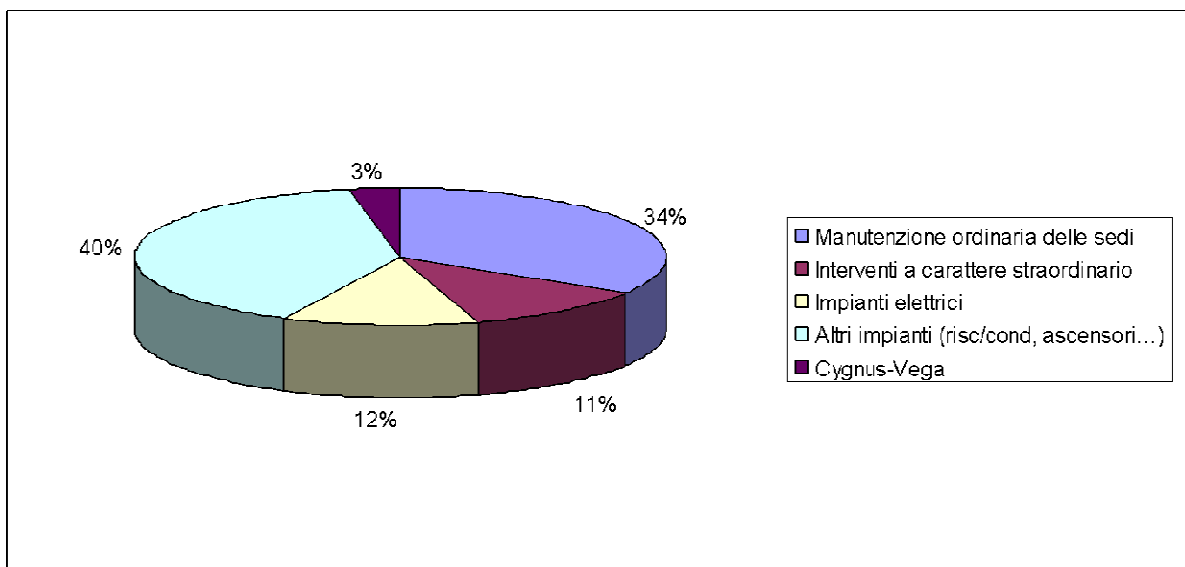
Nel corso del 2014 sono stati effettuati 2759 interventi di manutenzione (230/mese) dei quali il 45,2% destinato alla manutenzione delle sedi e il 54,8% agli impianti.

La manutenzione ordinaria diffusa delle sedi riguarda principalmente opere edili, fabbrili, di falegnameria, di dipintura, di sicurezza, idrosanitarie, opere da terrazziere, da tappezzerie, da vetraio e opere di finitura.

Circa il 78,10% dell'importo relativo agli interventi sugli impianti è stato condotto in collaborazione con il Comune di Venezia per gli impianti di riscaldamento, condizionamento e speciali.

Di particolare importanza è stata la manutenzione degli impianti illuminotecnici, condotta nell'ottica di una politica di contenimento dei consumi energetici e di valorizzazione delle opere d'arte.

Analizzando la distribuzione degli interventi nelle sedi la maggior percentuale, pari al 55,5 % si riscontra nelle sedi di Palazzo Ducale, Museo Correr e Ca' Rezzonico.



Contenimento consumi energetici

Energia elettrica e Gas

Nel 2014 si è avuto un risparmio rispetto ai costi registrati nel 2013, derivante da:

- ricontrattazione della fornitura
- minor consumo dovuto alle migliori condizioni climatiche e migliore gestione della programmazione utenze

Inoltre si è ottenuta una riduzione dell'anidride carbonica nell'atmosfera, corrispondente a 101.659,52 Kg/CO₂.

Programmazione

E' stato redatto, come previsto dalla Convenzione con il Comune di Venezia, il programma triennale dei lavori (2015/17) con relativa stima economica, suddiviso per anno, tipologia di intervento e sede museale.

E' stato elaborato inoltre un elenco che riporta le criticità riscontrate in ogni sede museale in ordine di priorità di intervento.

Progettazione

Sono stati elaborati due importanti progetti relativi alla manutenzione ordinaria di tutte le sedi, come base documentale sulla quale sono state avviate le procedure di gara per l'affidamento dei lavori previsti:

1. Manutenzione immobili triennio 2015/17 per l'importo complessivo di €. 1.350.000,00,
2. Manutenzione impianti triennio 2015/17 per l'importo complessivo di €.450.000,00,

Sono stati inoltre redatti i seguenti progetti relativi a singole sedi e interventi specifici, in accordo con il Comune di Venezia:

1. **Palazzo Mocenigo, San Stae 1992, Venezia**

- Progetto per la riqualificazione di alcune sale a piano terra per destinarle ad attività didattiche, multimediali ed espositive.

2. **Palazzo Ducale**

- Progetto di deumidificazione delle murature portico Ovest con sistema elettromagnetico passivo.
- Progetto per l'adeguamento del nuovo percorso dei Tesori dei Dogi.
- Progetto per gli interventi di completamento dei restauri degli apparati decorativi della Chiesetta del Doge.
- Progetto per l'adeguamento illuminotecnico della Chiesetta e dell'Antichiesetta del Doge.
- Progetto per la manutenzione dei pavimenti delle logge esterne di Palazzo Ducale.

3. **Museo Correr**

- Progetto per il nuovo impianto di condizionamento del Salone da Ballo.

4. **Torre dell'orologio**

- Progetto per la manutenzione straordinaria del meccanismo di rotazione dei mori bronzei.

5. **Museo del Vetro**

- Progetto per gli interventi di completamento dell'intervento di riqualificazione e ampliamento del Museo.

6. **Sedi varie**

- Analisi preliminari per la ricerca di sponsor.
- Progetto per interventi puntuali con scalatori-restauratori su facciate e tetti

7. **Tutte le sedi**

- Elaborazione di dati informativi per la revisione dei contratti di forniture energia elettrica e gas

Gestione integrata servizi museali

Nel corso del 2014, con la collaborazione dell'Appaltatore, è stato implementato il sistema Tlite utilizzato per l'emissione dei biglietti, aggiungendo una funzionalità che permette di rilevare puntualmente per ogni acquisto il paese di provenienza del visitatore. I dati qualitativi relativi alle nazionalità dei visitatori erano in precedenza raccolti con il sistema delle interviste; la nuova modalità, messa a punto a fine anno, permette un ampliamento del campione e quindi un maggior grado di rilevanza.

Le elaborazioni dei dati permetteranno di indirizzare alcune scelte strategiche in modo più mirato o di rinforzare le strategie comunicative fin qui adottate.

Nella primavera del 2014, sempre all'interno del consolidato meccanismo di redistribuzione di alcune postazioni di sorveglianza che consente di contenere i costi per servizi aggiuntivi, è stato aperto un punto informativo al piano terra di Palazzo Ducale, presidiato da personale competente e con buona conoscenza delle lingue straniere.

Tale operazione ha permesso, nel periodo di alta stagione, di alleggerire la pressione sulle biglietterie e di fornire un servizio al pubblico utile e interessante, presentando tutta l'attività della Fondazione anche a mezzo di sistemi audiovisivi. In un prossimo futuro si pensa di espandere il servizio con la possibilità anche di acquisto di alcune tipologie di biglietti, quali ad esempio il Museum Pass.

Sicurezza

Salute e sicurezza dei lavoratori e delle persone

Nel corso del 2014 si è provveduto alla formazione ed aggiornamento del personale secondo quanto previsto dal D.Lgs 81/2008 in tema di salute e sicurezza sul lavoro e antincendio. Sono stati effettuati gli accertamenti sanitari coinvolgendo gran parte dei dipendenti. Al fine di limitare i rischi da interferenze, con le varie attività realizzate nelle sedi, sono state adottate le misure necessarie redigendo i DUVRI e attuando la cooperazione ed il coordinamento con tutti i soggetti coinvolti. Sono stati sensibilizzati a più riprese i Servizi e le sedi sulla necessità di ridurre i rischi da interferenze causati da soggetti terzi. Il monitoraggio degli ambienti di lavoro ha interessato tutte le sedi a garanzia di un continua valutazione dei rischi. In alcuni ambiti, in particolare al Museo Correr e Palazzo Ducale, sono state riviste ed integrate alcune postazioni di lavoro a seguito di una riorganizzazione degli spazi adibiti ad uffici.

Security

Nelle sedi più a rischio sono state individuate particolari procedure per scongiurare furti o danni al patrimonio e rischio alle persone. Per alcune di queste è stato alzato il livello di attenzione con attività di monitoraggio e di indagine. E' stata avviata una importante sinergia con le forze dell'ordine che hanno dato delle risposte positive con confronti sul campo, attività di prevenzione e monitoraggio, collaborazione nelle attività investigative.

Safety

L'attività si è svolta prevalentemente in termini di gestione interagendo con l'appaltatore dei servizi museali ed i Responsabili di sede. Gli interventi di verifica sono stati quotidiani e mirati a rilevare che non vi fossero situazioni che determinassero un abbassamento del livello di sicurezza. Alle criticità rilevate è stata data immediata risposta anche in forma provvisoria in attesa di interventi di adeguamento. Particolare attenzione è stata posta alla sensibilizzazione a agli interventi di riduzione dei carichi di incendio provvedendo da un lato ad eliminare materiali non più necessari e dall'altro a trasferire arredi ed altri materiali combustibili presso il deposito VEGA.

Al fine di garantire adeguata la risposta in caso di emergenza sono stati mantenuti aggiornati i piani ed effettuate prove ed addestramenti. Il Servizio ha avviato una costante collaborazione con la Direzione Lavori Pubblici del Comune di Venezia per giungere all'ottenimento dei CPI nelle sedi museali con studi, valutazioni e contributi. Per alcune sedi il contributo è risultato molto elevato ad esempio per il Museo di Storia Naturale dove sono stati redatti elaborati grafici, relazioni e documenti al fine di giungere ad un progetto integrato per l'allestimento del museo della Laguna. Ampie valutazioni e contributi sono stati dati per il Museo Correr e Palazzo Mocenigo affinché i progetti di riqualificazione e di ampliamento dell'offerta museale potessero integrarsi con le norme di prevenzione incendi.

Promozione, comunicazione e sviluppo

Nel corso del 2014 la Fondazione ha promosso i Musei del sistema e le mostre temporanee in essi ospitate attraverso una campagna di affissioni e presenza pubblicitaria presso i principali luoghi di accesso alla Città di Venezia (Aeroporto Marco Polo, Terminal Passeggeri, area Stazione Ferroviaria, principali Imbarcaderi sul Canal Grande) e il Centro Storico, interessato da una continuativa esposizione di manifesti (oltre 15.000), distribuzione di locandine (oltre 4.000) e distribuzione di depliant o cartoline promozionali (oltre 120.000 copie). La campagna di affissione manifesti promozionali, di grandi dimensioni, ha inoltre interessato tutto il territorio regionale (con più di 8.000 manifesti) e le principali città del nord Italia.

Inoltre è proseguito il lavoro di sviluppo e arricchimento dei contenuti del portale web, visitmuve.it, e gli 11 siti dei singoli musei, che nel 2014 hanno registrato complessivamente più di 700.000 visitatori unici con 4.000.000 pagine visualizzate. Particolarmente interessante è il trend in continua crescita degli accessi via mobile che nel 2014 ha registrato quasi 330.000 visitatori. Sono cresciuti anche gli accessi da parte di utenti stranieri, che rappresentano il 48% degli utenti dei siti web della Fondazione, attestando l'apertura internazionale e un'attenzione crescente ai nuovi mercati (in crescita gli utenti di paesi extraeuropei quali Canada, Stati Uniti, Russia e Australia).

E' stata consolidata la presenza sui principali social network quali LinkedIn, Foursquare, Flickr, Youtube (con circa 32.000 visualizzazioni), Facebook (che nell'anno 2014 ha raggiunto i 17.000 like), Twitter sui quali sono state pubblicate complessivamente oltre 1.000 immagini ed è stata comunicata l'articolata attività della

Fondazione. Inoltre, per comunicare in modo continuativo con la community di riferimento, ogni mese viene inviata la e-newsletter MUVE a un database di oltre 16.000 contatti.

Dopo la prima fase della collaborazione tra MUVE e Google Cultural Institute - che ha visto a fine 2013 il lancio su Google Art Project delle Gallery di alcuni musei del sistema - nel 2014 la seconda fase, più importante, è stata portata a termine con il lancio di altre Gallery Musei e per Palazzo Ducale e Ca' Rezzonico anche i servizi street view e giga pixel

Infine, per mostre e musei sono stati realizzati apparati informativi, esplicativi e didattici per un totale di circa 15.000 tra schede di sala, pannelli e booklet.

Per la promozione delle singole sedi museali si è provveduto a realizzare una campagna fotografica ad hoc utilizzata nelle campagne comunicazione, per l'acquisto di spazi commerciali e per la creazione di un kit promozionale da inviare ad aziende interessate all'organizzazione di eventi. Inoltre è stato redatto un dossier sponsor, in italiano ed inglese, a scopo fund raising. Al fine di poter disseminare via email le attività della Fondazione, è stata implementata e aggiornata la mailing list inviata, raccogliendo quasi la totalità degli indirizzi email del data base contatti (attualmente 2200 contatti dei quali ca. 1900 con e-mail). Inoltre in un'ottica di utilizzazione trasversale del data base, si è operata la condivisione tra l'ufficio comunicazione e la segreteria di direzione, tramite un file Drive contenente un'estrapolazione in formato excel per aggiornamenti in tempo reale.

Per consolidare le relazioni internazionali e il posizionamento della Fondazione tra le maggiori realtà museali, nel mese di ottobre è stato promosso a Palazzo Ducale il convegno "Beni culturali: le eccellenze internazionali e la scommessa italiana".. Alla presenza del Ministro dei Beni e delle attività culturali e del turismo, Dario Franceschini, la giornata ha offerto un importante contributo alla riflessione e al confronto sulle prospettive dei musei italiani, visti in un contesto internazionale e analizzati in un momento in cui i cambiamenti e le innovazioni del sistema dei beni culturali nel nostro Paese appaiono urgenti e imprescindibili.

In tale occasione è stata redatta una brochure di presentazione dei risultati ottenuti dalla Fondazione nel corso degli ultimi anni. Tale documento, ad uso ora di tutti gli uffici, ha avuto come obiettivo quello di dimostrare come la stretta relazione tra il progetto culturale, nel più ampio significato della parola, e un assetto giuridico appropriato, sostenuto da un'efficace gestione finanziaria e organizzativa, siano componenti essenziali per il raggiungimento delle finalità e degli obiettivi dell'Istituzione e per migliorare la performance scientifica e finanziaria.

Eventi speciali

Nel corso del 2014 l'attività di hosting e organizzazione eventi ha interessato le sedi di Palazzo Ducale, Museo Correr, Palazzo Mocenigo e Fortuny. Oltre a eventi istituzionali quali inaugurazioni, conferenze stampa, convegni etc. alcuni spazi delle sedi sono stati concessi a soggetti privati che, con l'attenta supervisione del personale della Fondazione, hanno potuto organizzare eventi aziendali a fronte della corresponsione di un canone e del pagamento di tutti i servizi necessari. Tale attività permette alla Fondazione di differenziare le

tipologie di entrata, per la maggior parte derivanti da vendite di titoli di ingresso, e garantire quindi maggiori risorse da dedicare alla manutenzione delle sedi stesse e delle collezioni permanenti.

Presso il Museo Correr si è tenuta la conferenza stampa di presentazione 52° edizione del Premio Campiello. A Palazzo Ducale è stata ospitata per il secondo anno la serata esclusiva dedicata al Premio Campiello Giovani nel corso della quale sono stati presentati i giovani autori, che hanno partecipato ad una visita itinerante *Parole e Musica a Palazzo*, con accompagnamento musicale e lettura dei brani da loro stessi elaborati per l'occasione.

In collaborazione con Vela SpA sono state organizzate delle attività specifiche in occasione dell'ultimo giorno di Carnevale, che hanno visto coinvolte le sedi di Palazzo Ducale, Ca' Pesaro, Museo Correr, Ca' Rezzonico, Casa di Carlo Goldoni, Palazzo Mocenigo e Museo di Storia Naturale, proponendo performance musicali e teatrali, oltre alla creazione di un itinerario tematico intitolato *Cibo a regola d'arte* segnalato da totem autoportanti con schede di approfondimento per una lettura ad ampio spettro delle opere oggetto del percorso ponendo in relazione diversi piani d'analisi –artistico, storico, antropologico e naturalistico- per svelare in modo lieve e originale il mondo e i significati assunti dal cibo nella tradizione veneziana.

Sempre durante il periodo di Carnevale le sedi di Ca' Rezzonico e Palazzo Mocenigo hanno ospitato 26 repliche complessive dello spettacolo itinerante *WOMEN IN LOVE Ovvero le donne di Shakespeare*, produzione del Teatro Stabile del Veneto.

Ca' Pesaro ha ospitato inoltre 4 spettacoli organizzati dal teatro La Fenice nell'ambito del festival "Lo Spirito della Musica".

A fine maggio, in occasione del 90° della storica azienda veneziana Pellegrini SpA, è stata organizzata una serata a Palazzo Ducale per presentare i restauri effettuati grazie alla partnership con l'azienda stessa.

Nel corso dell'anno sono state ospitate riprese cinematografiche e televisive, presso Palazzo Ducale, Ca' Rezzonico, Torre dell'Orologio e Museo Correr; in quest'ultima sede la Rai ha potuto girare il materiale necessario per l'ambientazione del balletto di Capodanno eseguito dagli artisti del Teatro La Fenice. A Palazzo Mocenigo e al Museo Correr sono stati allestiti anche i set fotografici per una campagna pubblicitaria di Louis Vuitton.

Altre informazioni

Nel corso del 2014 la Fondazione ha partecipato, in ATI con Vela SpA, al bando emanato da Difesa Servizi SpA per l'affidamento della gestione e valorizzazione del Museo Storico Navale di Venezia e relative pertinenze per un periodo di sei anni. A seguito dell'aggiudicazione e stipula del relativo contratto, nel mese di giugno sono state avviate le attività previste dal programma di valorizzazione presentato. L'integrazione degli orari di apertura e la nuova linea grafica e di comunicazione hanno permesso di ottenere fin dai primi mesi dei buoni risultati di pubblico.

Investimenti per valorizzare le sedi e le collezioni

Interventi di recupero e riallestimento

Anche nel 2014 la Fondazione, in ottemperanza allo Statuto e ai vincoli imposti dalla convenzione con il Comune di Venezia ha effettuato investimenti di valorizzazione delle sedi museali e dei percorsi espositivi con l'obiettivo di continuare ad aumentare le capacità produttive e conseguentemente la redditività, nonché in una logica di miglioramento dell'offerta scientifico/culturale e di raggiungimento degli standard museali internazionali. In particolare le immobilizzazioni dell'esercizio si riferiscono principalmente ai seguenti interventi:

GALLERIA INTERNAZIONALE D'ARTE MODERNA DI CA' PESARO

Realizzazione dell'impianto di condizionamento al secondo piano per migliorare i parametri ambientali e la conservazione delle opere, oltre che favorire i prestiti a breve e lungo termine da altre istituzioni

MUSEO DEL VETRO

A seguito della consegna da parte del Comune di Venezia dello spazio ex Conterie, si è proceduto al completamento dei nuovi spazi per la successiva apertura al pubblico nonché ad un parziale riallestimento del museo esistente

MUSEO CORRER

Adeguamento locali per una migliore fruizione da parte di alcuni uffici della Fondazione ed ulteriore adeguamento dell'area di accoglienza in prossimità della Caffetteria e del guardaroba..

VEGA STOCK

Completamento delle strutture interne per il deposito di opere con acquisto di attrezzature specifiche quali un carrello per opere di grandi dimensioni, un transpallet pesatore, una rastrelliera per deposito porte nonché la posa di pellicole protettive (anti uv, privacy) per le vetrate esterne e l'inserimento di cilindri di sicurezza per tutte le serrature

PALAZZO DUCALE

Lavori preparatori di adeguamento di alcuni locali e della terrazza del Doge inclusi nel nuovo percorso guidato da aprire al pubblico nella primavera 2015.

Monitoraggio dello stato di conservazione del balcone sulla facciata lato piazzetta e interventi successivi per il consolidamento.

Attività di conservazione, valorizzazione, studio e ricerca condotte nelle sedi museali

PALAZZO DUCALE

Palazzo Ducale è stato interessato dai seguenti interventi:

- Allestimento dell'esposizione "Il Serenissimo Principe, storia e storie di Dogi e Dogaresse" nell'Appartamento del Doge.
- Presentazione del restauro di 10 lunette ad affresco, opera di Francesco Hayez, già appartenenti ai locali assegnati alla Borsa Mercantile all'inizio dell'800. Il restauro verrà completato nel 2015 e le opere saranno esibite presso l'Espacio Louis Vuitton di Venezia e alle Gallerie d'Italia a Milano.
- Restauro del busto in marmo di Sebastiano Venier, opera di Alessandro Vittoria, con sponsorizzazione tecnica associazione INNER CLUB.
- Ricollocazione di tre opere di Sebastiano Ricci, già esposte nel Liagò, nella loro posizione originale, ovvero l'Antichiesetta di Palazzo Ducale.
- Ricollocazione tele soffitto maggior consiglio
- Rimozione delle scritte contemporanee dei visitatori, nella zona delle Prigioni.
- Manutenzione e verifica del funzionamento degli orologi in Loggia Foscara e in Senato.
- Riapertura al pubblico della Sala della Quarantia Civil Vecchia.
- Predisposizione dei climabox per quattro tavole, in previsione del riallestimento della Sala ex-Bosch.
- Approntamento del nuovo ufficio del Responsabile di Sede.

Relazioni con utenza e altri Enti

In previsione dell'apertura del nuovo percorso di visita, che comprende i locali della Chiesetta e dell'Antichiesetta, si sono create più occasioni di visita organizzate per Enti e Istituzioni culturali del territorio.

E' continuata l'attività di accoglienza per eventi pubblici e privati, tra i quali:

- Manifestazioni promosse dall'Università di Ca'Foscari nell'ambito di Veneto Night.
- Collaborazione con la Fondazione Il Campiello per il concorso Campiello giovani, "Campiello Ducale. Parole e Musica a Palazzo".
- Presentazione in sala dello Scrutinio del progetto "Scopri il Veneto di Veronese", che ha coinvolto cinque sedi museali nella Regione. Per la sede di Verona è stata prestata l'opera il Ratto d'Europa.

MUSEO CORRER

Tra le attività attuate dal Museo Correr nel 2014, oltre a quelle ordinarie volte alla valorizzazione, allo studio e ai restauri conservativi sul patrimonio, si segnala l'inizio di una vasta e generale operazione di riordino e riorganizzazione dei depositi dei materiali artistici e storici, librari e archivistici. Ciò ai fini di razionalizzazione e sicurezza, col plurimo obiettivo di recuperare al piano ammezzato del secondo piano alcuni spazi per nuove postazioni di lavoro in netta separazione da funzioni di deposito e archivio cartaceo (ambito archivio fotografico), nonché riorganizzare i depositi della Biblioteca per frazioni 'vicine' di frequente consultazione (ammezzato piano primo, in contiguità con la sala consultazione) e altre frazioni 'lontane' di occasionale o preclusa consultazione (ammezzato piano secondo).

In tale piano si inserisce l'operazione già attuata di parziale svuotamento del grande deposito mobili (sopra Quadreria), con trasferimento dei materiali presso il deposito esterno "Vega".

Attività progettuali:

- fasi ideative del progetto "Sublime Canova", per il riallestimento della sezione canoviana.
- prosecuzione del restauro dell' Appartamento Imperiale (inizio del cantiere nella 'sala 97').

MUSEO DEL VETRO

L'intero anno 2014 è stato dedicato alla progettazione del nuovo allestimento e all'individuazione delle opere che meglio avrebbero raccontato l'unicità della storia del vetro, dai primi secoli dopo la nascita di Cristo fino ai giorni nostri. Parte dell'impegno è stato indirizzato anche nella creazione di supporti necessari a migliorare la lettura del manufatto, così complesso da capire nella sua peculiarità strutturale e creativa.

Se da una parte si è vagliato e costruito un percorso che fosse in grado di sostenere scientificamente il confronto con altre simili realtà internazionali dall'altro si è cercato di proporre, in una situazione di effettiva transitorietà, un'esposizione che non soffrisse degli interventi in corso, condotti dal Comune di Venezia, per il recupero degli spazi ex Conterie. Lo sforzo quindi si è proteso a voler garantire una sintetica esaustività scientifica non soccombendo alle esigenze di cantiere.

Gli interventi hanno interessato anche i depositi che sono stati riorganizzati e risistemati nell'ottica di una futura fruizione da parte di studiosi.

Infine la Biblioteca è stata oggetto di un'importante donazione di monografie che ne ha arricchito il fondo, sempre e comunque disponibile per la consultazione su appuntamento.

CA' REZZONICO - MUSEO DEL SETTECENTO VENEZIANO

Le principali attività riguardano la presa in carico del deposito temporaneo della collezione di Marino Nani Mocenigo (338 pezzi in porcellana di varie manifatture italiane ed europee) con la pubblicazione del relativo catalogo.

Per quanto riguarda il Gabinetto dei disegni e stampe si è provveduto alla ricollocazione e all'ordinamento del fondo dei disegni di architettura, nuovamente a disposizione degli studiosi dopo lungo tempo.

GALLERIA INTERNAZIONALE DI ARTE MODERNA DI CA' PESARO

Nel 2014 oltre alle varie attività espositive elencate nell'apposita sezione della presente relazione, si è proceduto dedicando particolare cura alle collezioni delle sculture, con lavori di spolveratura ed imballaggio con tessuto tnt per un'adeguata protezione.

Inoltre si è proceduto all'analisi dello stato di conservazione del Gabinetto Disegni e Stampe.

PALAZZO MOCENIGO - Centro di Studi di Storia del Tessuto e del Costume

La sede, rinnovata e arricchita nel percorso espositivo con la Sezione del Profumo, ha consolidato la sua identità di Casa Museo e Centro Studi di Storia del Tessuto e del Costume. Infatti, è stata riorganizzata la Biblioteca del CSSTC individuando in una delle sale più interessanti del Palazzo la sala di lettura proprio per contestualizzare l'aspetto scientifico in un ambiente consono e appropriato.

L'Archivio Mocenigo, anch'esso è stato oggetto di una catalogazione destinata a consentire una puntuale consultazione finora non così agile.

La nuova lettura della moda settecentesca, della storia familiare di una fra le più importanti famiglie veneziane hanno decretato la necessità di rinnovare la guida del Museo che peraltro era esaurita da molti anni. Questa pubblicazione ha permesso di focalizzare alcuni aspetti della sede che finora erano rimasti inespressi e poco valorizzati.

Inoltre i depositi del Museo hanno continuato ad essere un imprescindibile punto di riferimento per costumisti, studiosi e collezionisti. E, proprio riguardo a questa realtà e la sua organizzazione ha garantito alla Fondazione l'acquisizione del Fondo Cecchele, ovvero i manufatti creati da Elda Cecchele che ideò i tessuti per Ferragamo e Giuliana Camerino. Questo nucleo, inventariato e organizzato perché possa essere consultabile è determinante per la studio della Fiber Art.

Per dare maggiore visibilità al patrimonio esposto e quello conservato nei depositi sono state organizzate visite guidate specialistiche durante le quali si è sottolineato il ruolo della Fondazione Musei Civici nella valorizzazione e conservazione del patrimonio tessile che identifica non solo una produzione passata ma anche una chiara testimonianza di una manifattura ancora esistente e competitiva.

MUSEO FORTUNY

L'attività d'istituto si è notevolmente ampliata, nel corso del 2014, soprattutto nell'ambito della valorizzazione e della divulgazione dell'opera di Mariano Fortuny attraverso la produzione di mostre specifiche. Prova ne sono le mostre "Fortuny. Arte Total" (Burgos-Casa del Cordón, 22 maggio-24 agosto 2014) e "Sguardi incrociati a Venezia. Jirô Taniguchi, Mariano Fortuny" (Venezia, Espace Louis Vuitton, 6 maggio-8 dicembre 2014).

Oltre alla digitalizzazione di immagini d'archivio, eseguita per entrambe le esposizioni e già resa nota con la compilazione della Scheda Attività 2014, si evidenzia:

per la mostra "Fortuny. Arte Total":

la stesura di una biografia aggiornata di Mariano Fortuny, la redazione di testi per il catalogo, l'elaborazione in doppia lingua (italiano e spagnolo) delle schede tecniche di tutte le opere in prestito, l'intervento di restauro virtuale e postproduzione eseguito su scansioni di negativi originali, la creazione di tre proiezioni video realizzate tramite montaggio di immagini d'archivio e riprese effettuate nella biblioteca di Palazzo Pesaro Orfei, il ruolo di segreteria organizzativa svolto da Palazzo Fortuny, la partecipazione attiva alle fasi di allestimento e disallestimento della mostra;

per la mostra "Sguardi incrociati a Venezia. Jirô Taniguchi, Mariano Fortuny"

l'elaborazione di un saggio per il catalogo, l'attività di studio, confronto e selezione delle immagini esposte, la verifica dello stato conservativo dei negativi originali (lastre di vetro alla gelatina e pellicole in celluloidi), quindi la pulitura degli stessi, la nuova archiviazione in adeguate buste conservative, il restauro virtuale, l'elaborazione digitale in positivo, il viraggio e l'ottimizzazione dei file per la stampa, la direzione del montaggio video di alcuni spezzoni provenienti dalle pellicole cinematografiche di Mariano Fortuny (recuperate, digitalizzate e ora fruibili grazie al contributo Vuitton), la partecipazione attiva alle fasi di allestimento e disallestimento della mostra.

MUSEO DI STORIA NATURALE

La principale attività dell'anno 2014 è stata la definizione del progetto scientifico del museo della laguna, composto da nove nuove sale da realizzare nel piano ammezzato. Il lavoro è stato svolto integralmente dallo staff scientifico del museo nella prima fase dell'anno; parallelamente, il personale del museo ha collaborato strettamente con l'architetto allestitore, incaricato di definire il progetto esecutivo. In questa seconda fase sono stati definiti anche tutti gli oggetti da esporre, i materiali audio-video, le postazioni interattive, ecc. ; inoltre sono stati individuati i contenuti della comunicazione scientifica. Il progetto è stato presentato il giorno 8 novembre alla città.

Sul fronte della ricerca scientifica si segnala:

- secondo anno di monitoraggi nel Parco Nazionale delle Dolomiti Bellunesi, con indagine su mustelidi e gatto selvatico tramite fototrappolaggio (con finanziamento del Parco). Continuazione del monitoraggio dei Mammiferi del Veneto, con un database WebGIS open source che porterà a realizzare il nuovo progetto atlante regionale.
- secondo anno del Progetto sulle tartarughe marine NETCET - Network for the Conservation of Cetaceans and Sea Turtles in the Adriatic (Programma IPA Adriatico - Codice Progetto PE12007) con numerose iniziative scientifiche e divulgative. Supervisione delle attività previste nel Piano di Monitoraggio degli effetti della costruzione delle opere di regolazione delle maree alle bocche di porto come da convenzione con il CO.RI.LA. Monitoraggi faunistici nell'ambito del territorio lagunare veneziano.

CASA GOLDONI

Nel corso del 2014 il Museo Casa di Carlo Goldoni ha ospitato numerose attività, qui sinteticamente elencate:

- Visite guidate ad associazioni e gruppi tenuti dall'assistente della Responsabile di sede per promuovere il nuovo percorso allestitivo.
- Visite guidate a tema "Di sabato ospiti a Casa Goldoni"
- Presentazione del volume "I Sonnambuli Giocosi".
- Conferenze (6 incontri) sulla storia del Teatro di Shakespeare e Pirandello in collaborazione con Università Ca'Foscari.
- Proiezioni (6 incontri) di Messe in scena di opere teatrali per il cinema.
- Ospitalità, in occasione del Carnevale di Venezia, dello spettacolo "Di Casa in Casa".
- Rappresentazione dello spettacolo "Diese franche de aqua de spasemo" per la regia di Roberto Cuppone
- Acquisizione del Fondo Hector Oliboni
- Risistemazione dell'archivio Gallina e dell'archivio audiovisivo della biblioteca
- Collaborazione con Teatro Stabile del Veneto per la traduzione dal dialetto all'italiano, in vista della traduzione in inglese dei sottotitoli, per lo spettacolo Goldoni Experience di Giuseppe Emiliani andato in scena per tutta l'estate.

MUSEO DEL MERLETTO

Tutte le attività e le iniziative promosse nel 2014 presso il Museo del Merletto di Burano sono state ideate e programmate al fine di aumentare e consolidare l'interesse del visitatore rispetto alla sede e alla storica produzione del merletto, antica arte e testimone di un importante patrimonio produttivo e culturale. In primis, quindi, la collaborazione con gli Istituti superiori, italiani e stranieri, soprattutto con quelli francesi ha consentito la realizzazione di progetti comuni. Tra questi la realizzazione di abiti impreziositi da rivisitazioni contemporanee di merletti antichi esposti in Museo per convalidare l'attualità del manufatto.

Non meno importante è stato il riscontrato coinvolgimento del pubblico durante la proposta di opere contemporanee a dimostrazione che il merletto non appartiene al passato, ma è un'arte che può identificare una declinazione espressiva tanto interessante quanto attuale. Al fine di ridestare l'interesse e la conoscenza del manufatto, è stata inoltre indetta la prima edizione del Concorso di merletto, ad ago e a fuselli, che ha riscosso un notevole successo come i corsi di merletto ad ago proposti a Venezia e Mestre attraverso i quali sono state coinvolte due Case di Risposo della laguna e della terraferma nell'ottica di un recupero della memoria e di un coinvolgimento trasversale di una rappresentanza sociale a rischio di emarginazione.

A fronte di tutto questo è stata attuata un'attenta ricognizione conservativa e manutentiva dei manufatti esposti e di quelli conservati nei depositi. Un monitoraggio che ha permesso anche l'integrazione e la sostituzione, dove necessaria, dei merletti che non potevano più sostenere una prolungata esposizione.

Andamento visitatori

Statistiche visitatori: dati quantitativi

Tab.1: *Visitatori 2014– Musei Civici complessivo per mese*

	2014	2013	Var.% 2014/2013
Gennaio	82.689	77.070	7,3%
Febbraio	104.496	110.083	-5,1%
Marzo	161.712	181.991	-11,1%
Aprile	239.273	224.819	6,4%
Maggio	233.629	224.305	4,2%
Giugno	210.784	188.210	12,0%
Luglio	217.139	200.332	8,4%
Agosto	229.259	208.157	10,1%

Settembre	213.693	201.437	6,1%
Ottobre	210.797	206.085	2,3%
Novembre	102.322	110.627	-7,5%
Dicembre	89.757	89.206	0,6%
Totale	2.095.550	2.022.322	3,6%
Mostre (Palazzo Fortuny, Museo Correr, Palazzo Ducale)	53.798	243.934	-77,9%
Totale con mostre	2.149.348	2.266.256	-5,2%

Tab.2: *Visitatori 2014 – Musei Civici per singolo museo*

	2014	2013	Var.% 2014/2013
Palazzo Ducale	1.343.123	1.307.230	2,7%
Museo Correr	269.509	246.691	9,2%
Museo del Vetro ¹	126.467	149.740	-15,5%
Ca' Rezzonico	106.996	112.282	-4,7%
Ca' Pesaro ²	74.832	68.765	8,8%
Museo di Storia Naturale	68.388	70.588	-3,1%
Palazzo Mocenigo ³	48.026	9.213	-
Casa di Carlo Goldoni	17.682	19.520	-9,4%
Torre dell'Orologio	8.844	9.136	-3,2%
Museo del Merletto	31.683	29.157	8,7%
Totale musei	2.095.550	2.022.322	3,6%
Mostre Palazzo Fortuny	32.106	44.450	

Mostre Museo Correr	21.692	19.248	
Mostre Ducale	-	180.236	
Totale musei e mostre	2.149.348	2.266.256	-5,2%

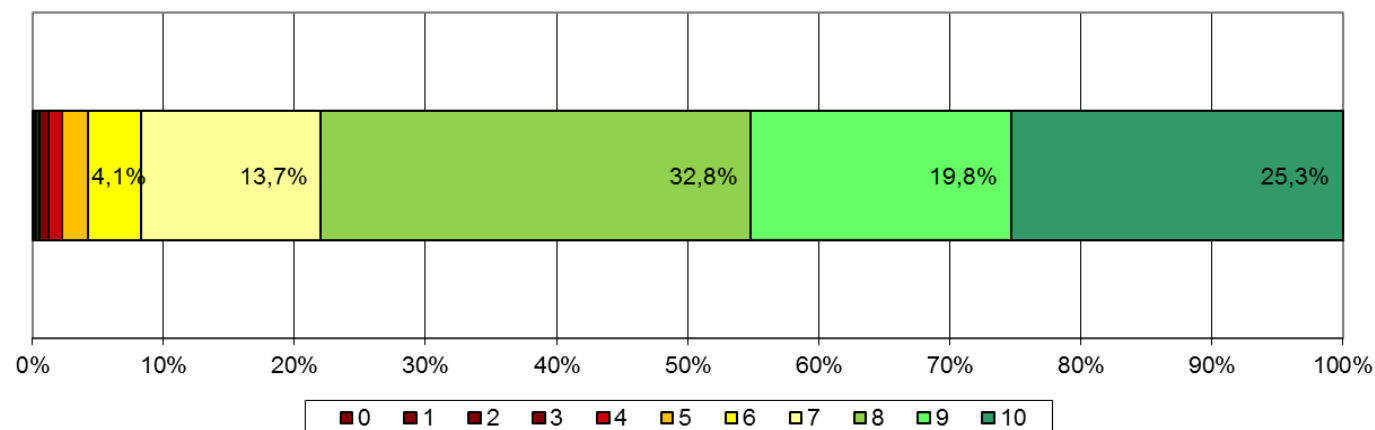
¹ chiuso dal 15 dicembre 2014 all'8 febbraio 2015 per nuova riapertura.

² chiuso per riallestimento dal 2 al 30 maggio 2013. Per permettere un confronto, a parità di mesi di apertura, si è calcolata la variazione al netto del mese di maggio in entrambi gli anni e si è ottenuto un risultato pari a -0,9% anziché 8,8%.

⁴ chiuso per riallestimento dal 14 gennaio al 31 ottobre 2013. Per tale ragione non è significativo mostrare la variazione % con il 2014 in quanto i due anni non sono confrontabili.

Statistiche visitatori individuali: dati qualitativi

Customer satisfaction



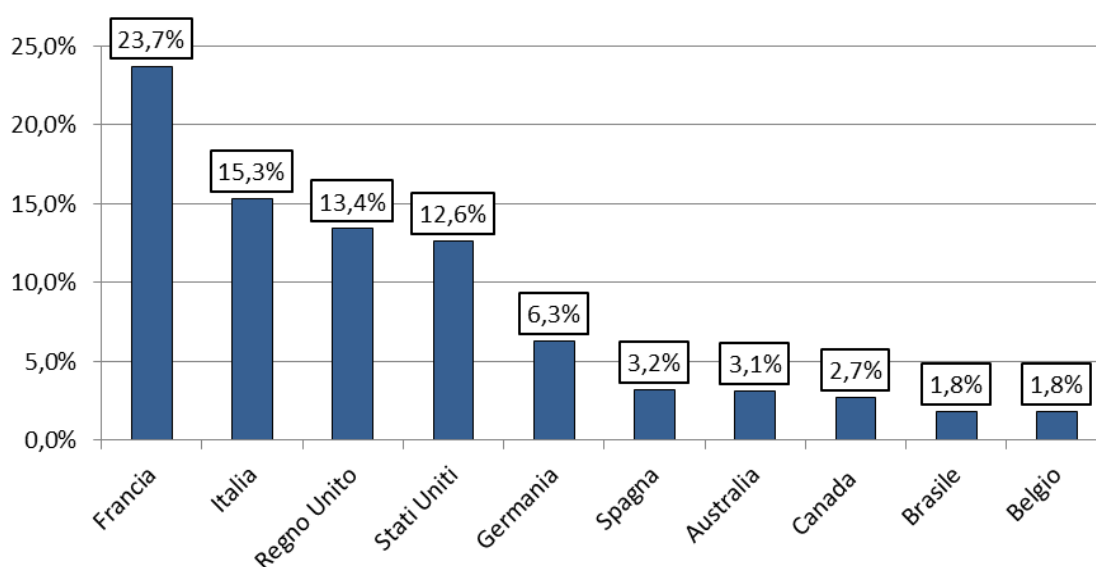
La scala di giudizio sulla visita sia dei musei che della mostra è espressa in valori da 0 a 10 (0=pessima, 1=molto scarsa, 2=scarsa, 3=significativamente sotto la media, 4=sotto la media, 5=nella media, 6=sopra la media, 7=significativamente sopra la media, 8=buona, 9=molto buona, 10=eccellente).

Il 95% dei visitatori individuali dei musei è soddisfatto della visita (valori positivi da 6 a 10). Ben il 45% dichiara di essere più che soddisfatto dando un punteggio tra 9 e 10. I giudizi con punteggi da 0 a 5 rappresentano il 4%.

Statistiche qualitative

A partire dai dati raccolti nel corso delle interviste, sono stati elaborati anche i profili dei visitatori, che tengono conto della provenienza, della fascia di età e dell'attitudine a visitare la città in qualità di escursionisti o turisti pernottanti.

Graf. 1: *Visitatori individuali per le principali nazioni di provenienza*

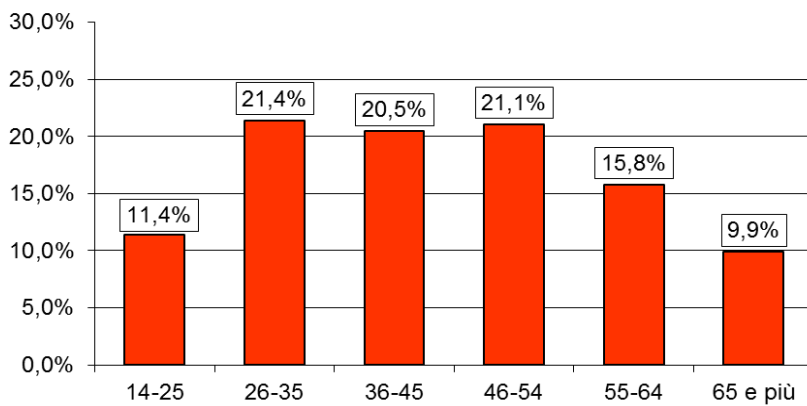


Graf. 2: *Provenienze 2014 – Turisti pernottanti in Comune di Venezia e Visitatori individuali Musei Civici di Venezia*

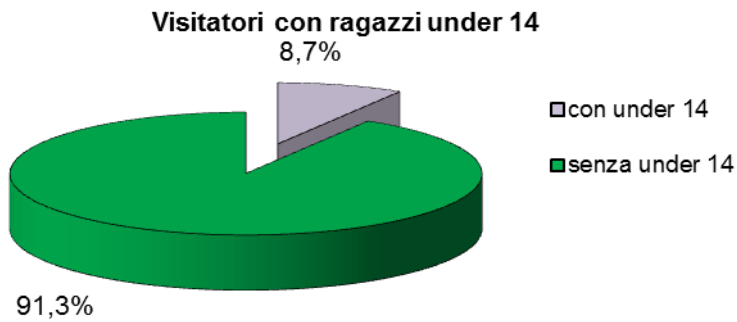
	arrivi pernottanti in Comune VE	presenze pernottanti in comune di VE	permanenza media turisti pernottanti in Comune VE	% arrivi pernottanti in Comune VE	% visitatori individuali MCV
ITALIA	594.573	1.501.481	2,53	13,9%	15,3%
U.S.A.	576.422	1.198.976	2,08	13,5%	12,6%
FRANCIA	320.664	963.825	3,01	7,5%	23,7%

GRAN BRET.	302.817	824.682	2,72	7,1%	13,4%
GERMANIA	230.588	656.509	2,85	5,4%	6,3%
CINA	205.699	338.715	1,65	4,8%	0,5%
GIAPPONE	181.484	287.084	1,58	4,2%	0,7%
AUSTRALIA	142.983	337.803	2,36	3,3%	3,1%
SPAGNA	137.868	335.319	2,43	3,2%	3,2%
BRASILE	129.569	260.939	2,01	3,0%	1,8%
Altri	1.457.965	3.278.083	2,25	34,1%	19,4%
Totale	4.280.632	9.983.416	2,33	100,0%	100,0%

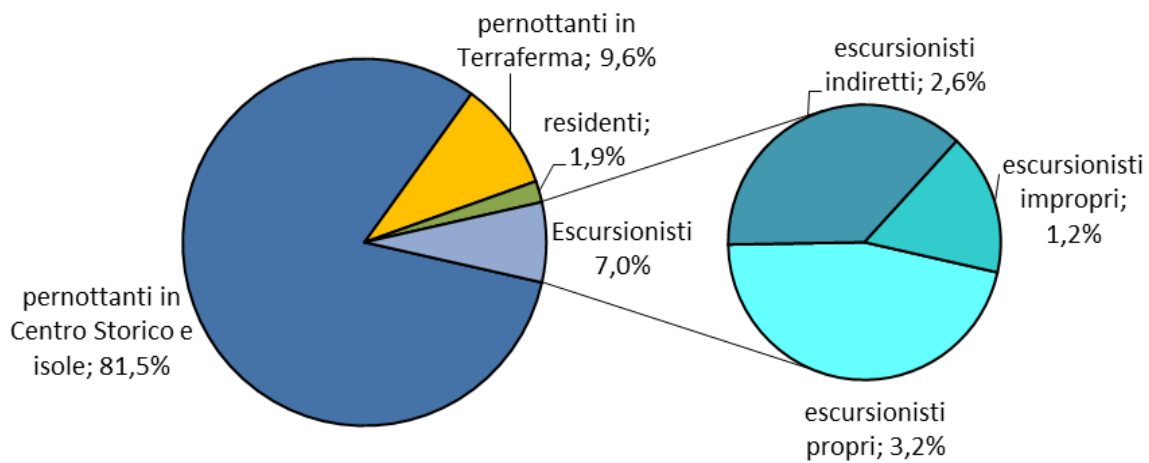
Graf. 3: Visitatori individuali per fasce d'età



Graf. 4: Incidenza dei visitatori under 14 sul totale degli visitatori



Graf. 5. Composizione dei visitatori individuali (residenti-pernottanti-escursionisti)



Mostre temporanee e altri eventi

Grandi mostre

Giuseppe Panza di Biumo

Dialoghi americani

Ca' Pesaro, Galleria Internazionale d'Arte Moderna

2 febbraio – 4 maggio 2014

In collaborazione con Moca – The Museum of Contemporary Art, Los Angeles, Solomon R. Guggenheim Museum, New York, The Panza Collection

A cura di Gabriella Belli, Elisabetta Barisoni

Progetto espositivo Daniela Ferretti

Omaggio a uno dei più importanti collezionisti del XX secolo, Giuseppe Panza di Biumo, con una selezione di capolavori dei maestri americani del secondo dopoguerra da lui raccolti.

Catalogo Marsilio - Venezia, 2014

con testi di Gabriella Belli (direttore Fondazione Musei Civici di Venezia), Ted Mann (Assistant Curator della Panza Collection al Guggenheim di New York), Alma Ruiz (Senior Curator al MOCA di Los Angeles) e Elisabetta Barisoni (curatore Mart e dottoranda Università degli Studi di Verona).

Léger

La visione della città contemporanea

1910-1930

Museo Correr

8 febbraio – 2 giugno 2014

Organizzata da

The Philadelphia Museum of Art e Fondazione Musei Civici di Venezia

A cura di Anna Vallye

Direzione scientifica Gabriella Belli e Timothy Rub

Con la collaborazione di Carlos Basualdo

Progetto espositivo Daniela Ferretti

In collaborazione con The Philadelphia Museum of Art

La prima grande esposizione in Italia sull'opera del pittore francese Fernand Léger e sulla sua esperienza nell'ambito dell'avanguardia artistica europea, con al centro il tema della rappresentazione della città contemporanea.

Catalogo Skira Milano, 2014

**L'immagine della città europea
dal Rinascimento al Secolo dei Lumi
Museo Correr
8 febbraio – 2 giugno 2014**

Direzione scientifica Gabriella Belli
A cura di Cesare De Seta
Progetto espositivo Daniela Ferretti

La rievocazione dell'universo urbano europeo, dal Cinquecento alla fine del Settecento, fino alle avanguardie del primo '900, attraverso cui si ripercorrono i cambiamenti iconografici che il tema della raffigurazione della città ha subito nel corso dei secoli.

Catalogo Skira-Milano, 2014
con contributi critici di Wouter Bracke, Jean Boutier, Massimo Cacciari, Cesare de Seta, Maria Iaccarino, Fernando Marias, Lucia Nuti, Matteo Palumbo, Bernd Roeck, Daniela Stroffolino

Altre iniziative espositive

PALAZZO DUCALE

Per il bene della pace

*Il lungo cammino verso l'Europa dalla pace di Bologna alla dichiarazione dei Diritti dell'uomo
(1530-1789)*

Sala dello Scrutinio

25 ottobre 2014 – 3 maggio 2015

Sotto l'Alto Patronato del Presidente della Repubblica Italiana
Realizzata da Archivio di Stato di Venezia e Fondazione Musei Civici di Venezia
In collaborazione con Istituto Ellenico di Venezia
A cura di Raffaele Santoro e Alessandra Schiavon

La mostra focalizza il tema della pace come valore supremo della cultura europea presentando più di settanta preziosi documenti e immagini cartografiche dell'Europa, dal periodo rinascimentale fino alla Dichiarazione dei diritti dell'uomo (1789).

Catalogo Antiga edizioni, Crocetta del Monetllo (TV), 2014

a cura di Raffaele Santoro, direttore dell'Archivio di Stato di Venezia, e di Alessandra Schiavon, ricercatrice storico-scientifica presso lo stesso Istituto, edito da Antiga Edizioni, con contributi degli stessi Santoro e Schiavon e di Maria Francesca Tiepolo, Georgios Ploumidis, Camillo Tonini.

MUSEO CORRER

Tiziano, un autoritratto

Problemi di autografia nella grafica tizianesca

22 marzo – 25 maggio 2014

In collaborazione con Fondartigianato – Veneto
Fondazione Cosso – San Secondo di Pinerolo (TO)

Con il patrocinio di Save Venice Inc.

A cura di Andrea Bellieni

Russia palladiana

Palladio e la Russia dal Barocco al Modernismo

26 settembre – 10 novembre 2014

Organizzata con State Museum and Exhibition Center Rosizo-Mosca

In collaborazione con Museo Statale di Architettura A. V. Ščusev – Mosca

CSAR (Centro Studi sulle Arti della Russia dell'Università Ca' Foscari Venezia)

Direzione scientifica Zelfira Tregulova – Direttore Generale State Museum and Exhibition Center Rosizo-Mosca

A cura di Arkadij Ippolitov e Vasilij Uspenskij

L'esposizione permette per la prima volta di far luce sull'influenza che l'arte di Andrea Palladio ebbe nell'architettura russa attraverso oltre 200 opere provenienti dai fondi dei più prestigiosi musei e archivi della Russia.

Catalogo L.E.G.O., Vicenza, 2014 a cura di Arkadij Ippolitov e Vasilij Uspenskij

Concesso in prestito da una collezione privata l'affascinante *Autoritratto* a disegno recentemente ritrovato e riconosciuto a Tiziano Vecellio da autorevoli studiosi consente di indagare il non facile campo della produzione grafica tizianesca degli anni maturi.

Catalogo Fondazione Musei Civici di Venezia – Grafiche Antiga, 2014

a cura di Andrea Bellieni

La Poesia della Luce

Disegni veneziani dalla National Gallery di Washington

5 dicembre 2014 – 15 marzo 2015

Organizzata dalla National Gallery of Art di Washington in collaborazione con la Fondazione Musei Civici di Venezia e con il contributo della The Gladys Krieble Delmas Foundation
A cura di Andrew Robinson

Oltre 130 straordinari disegni provenienti da una delle più importanti collezioni al mondo ripercorrono l'arte e il mito di Venezia, dal Rinascimento all'Ottocento. In mostra i grandi maestri da Mantegna, Bellini, Giorgione e Tiziano fino a Veronese, Tiepolo, Piazzetta e Canaletto; e poi gli stranieri innamorati di Venezia come Callow e Sargent.

Catalogo Marsilio, Venezia, 2014

CA' REZZONICO - MUSEO DEL SETTECENTO VENEZIANO

Le porcellane di Marino Nani Mocenigo

14 giugno 2014 – 4 maggio 2015

A cura di Marcella Ansaldi, Alberto Craievich

Con il contributo di Venice International Foundation e La Dogaressa

In mostra le porcellane del conte veneziano Marino Nani Mocenigo, 338 pezzi riferibili alle più importanti manifatture europee, tra cui un centinaio di provenienza veneziana-

Catalogo Scripta editore, Verona 2014

GALLERIA INTERNAZIONALE DI ARTE MODERNA DI CA' PESARO

Un autoritratto di Miroslav Kraljević

Modernista croato

18 aprile – 15 giugno 2014

In collaborazione con Moderna Galerija di Zagabria
a cura di Gabriella Belli, Biserka Rauter Plančič, Cristiano Sant
ideazione e coordinamento Živa Kraus

Un omaggio, attraverso una selezione di venti opere, alla figura di Miroslav Kraljević (Gospić 1885 - Zagabria 1913), una delle personalità chiave della pittura croata della prima metà del XX secolo.

Catalogo Fondazione Musei Civici di Venezia, 2014.

Da Rauschenberg a Jeff Koons
Lo sguardo di Ileana Sonnabend
31 maggio 2014 – 4 gennaio 2015

In collaborazione con The Sonnabend Collection Foundation
A cura di Antonio Homem e Gabriella Belli
Progetto espositivo Daniela Ferretti

Una settantina di opere della preziosa raccolta di Ileana Sonnabend, grande *talent scout* della seconda metà del '900, concessa in deposito a lungo termine alla Fondazione, con lavori che vanno dal Neo Dada alla Pop Art e alla Minimal Art fino a nucleo di arte povera italiana. In concomitanza il museo ha ospitato un *focus* sul movimento spazialista veneziano.

Paradossi - Incontri inattesi tra antico e contemporaneo:
Le lesene di Giulio Aristide Sartorio e installazione sonora di Alberto Tadiello
Spazio Dom Pèrignon
17 ottobre 2014 – 18 gennaio 2015

In collaborazione con Dom Pèrignon
Direzione scientifica Gabriella Belli
A cura di Angela Vettese
Progetto di allestimento Daniela Ferretti

Il recupero di due straordinarie sale a Ca' Pesaro, grazie alla collaborazione con Dom Pèrignon, avvia la serie "Paradossi", incontri inattesi tra l'arte dei nostri giorni e quella del XIX - XX secolo, che si apre con un confronto tra la grande opera di Sartorio e quella del giovane artista Alberto Tadiello.

SEDI VARIE

"12"
Ca' Pesaro, Galleria Internazionale d'Arte Moderna
Palazzo Fortuny
4 giugno – 14 luglio 2014

In collaborazione con Glas Italia

In concomitanza con la Biennale Architettura 2014, Ca' Pesaro e Palazzo Fortuny ospitano una selezione di oggetti d'arredo e design realizzati da dodici famosi designer internazionali.

MUSEO FORTUNY

PRIMAVERA A PALAZZO FORTUNY

8 marzo – 14 luglio 2014

Dora Maar

Nonostante Picasso

A cura di Victoria Combalia
Direzione Scientifica Gabriella Belli
Progetto espositivo Daniela Ferretti

Prima mostra in Italia dedicata alla personalità di Henriette Theodora Markovitch, meglio nota come Dora Maar, non solo compagna e musa di Picasso ma anche talentuosa fotografa con inclinazioni surrealiste.

Catalogo Skira-Milano 2014

Anne-Karin Furunes

Shadows

Con il contributo di OCA Office for Contemporary Art Norway
Ambasciata di Norvegia
A cura di Anne-Karin Furunes
Elena Povellato
Allestimento Daniela Ferretti

Ispirandosi al mondo di Mariano Fortuny e ai suoi ritratti femminili l'artista norvegese ne ripropone i soggetti dissolvendoli in tele di dimensione diverse e in un ordine astratto di punti.

Catalogo Punto Marte Editore – Soligo TV
con un'intervista all'artista di Maaretta Jaukkuri

Barbara Paganin
Memoria Aperta

A cura di Valeria Accornero
Allestimento Daniela Ferretti

Un progetto che nasce dalla ricerca tra le botteghe antiquarie veneziane e si propone come un *corpus* unico: “gioielli-racconti” che prendono spunto dalle emozioni del proprio passato ma che subito si aprono al mondo esplorando nei ricordi degli altri.

Ristue Mishima
Tras Forma

Progetto espositivo Daniela Ferretti
Si ringrazia Fornace Anfora Murano

Le ultime creazioni in vetro dell'artista giapponese ispirate alle forme della natura e ai riflessi di luce, frutto di un'attenta indagine sul *modus operandi* di Mariano Fortuny.

Le amazzoni della fotografia
dalla collezione di Mario Trevisan

A cura di Italo Zannier
Allestimento Daniela Ferretti

Una significativa antologia di fotografie originali eseguite da alcune tra le principali fotografe operanti tra '800 e '900, autentiche “star” del nostro tempo, testimoni sensibili e accurate della vita del mondo.

La Divina Marchesa
Arte e vita di Luisa Casati dalla Belle Epoque agli anni folli
4 ottobre 2014 – 8 marzo 2015

Mostra coprodotta dalla Fondazione Musei Civici di Venezia e da 24ORE Cultura - Gruppo 24 Ore
Ideata da Daniela Ferretti
A cura di Fabio Benzi, Gioia Mori

Venezia rievoca la figura e il mito della donna che affascinò d'Annunzio e con le sue follie divenne la musa dei più grandi artisti del tempo: da Boldini a Bakst, da Marinetti a Balla, da Man Ray ad Alberto Martini fino a Van Dongen e Romaine Brooks.

Catalogo 24Ore Cultura, Milano 2014

MUSEO DEL VETRO

Disegni di vetro

Corinaldo incontra Murano

14 giugno – 3 agosto 2014

Mostra degli allievi dell'Istituto Comprensivo di Corinaldo (AN)
tradotti in vetro dai maestri vetrai muranesi

Promossa da Association Internationale pour l'Histoire du verre – Comitato Nazionale Italiano
In collaborazione con Comune di Corinaldo, Banca di Credito Cooperativo di Corinaldo
Con il sostegno di Enrico Bersellini
Sponsor ufficiale Scaletta di vetro

Mostra di disegni tradotti in vetro dai maestri vetrai muranesi nell'ambito dell'iniziativa multidisciplinare "Vetro a scuola" che ha coinvolto gli studenti dell'Istituto Comprensivo di Corinaldo (AN).

MUSEO DI STORIA NATURALE

Cham

Le danze rituali del Tibet

14 giugno – 24 agosto 2014

Coordinamento Luca Mizzan, Mauro Bon

In collaborazione con il fotografo Giampietro Mattolin e il giornalista Pietro Verni, l'esposizione vuole essere un'introduzione al complesso mondo della cultura buddista visto attraverso uno dei suoi aspetti più simbolici: le danze rituali eseguite nei monasteri himalayani di cultura buddista-tibetana.

Abissi. Città di Venezia 2014
VII Concorso, Mostra del Concorso Internazionale di Fotografia Subacquea
11 ottobre – 2 novembre 2014

In collaborazione con:
Abissi-UnderWaterPhotoVenice
Gruppo Argo
Club Subacqueo San Marco
Scubashooters

Con il patrocinio di Regione Veneto
Provincia di Venezia
Comune di Venezia

Appuntamento annuale realizzato nell'ambito del Concorso Internazionale di Fotografia Subacquea che propone una selezione di straordinarie immagini di concorrenti provenienti da tutto il mondo selezionate da una giuria di esperti.

PALAZZO MOCENIGO - Centro di Studi di Storia del Tessuto e del Costume

Miniartextil

Eros

11 gennaio – 14 febbraio 2014

Progetto a cura di Associazione Arte&Arte – Como
Coordinamento Chiara Squarcina
Progetto espositivo Mimmo Totaro
Curatore Luciano Caramel

La rassegna presenta una selezione di 54 “minitessili”, piccoli manufatti in *fiber art*, ispirati quest'anno al tema dell'eros.

Catalogo Arte&arte Miniartextil Como, a cura di Luciano Caramel

Ventagli

Collezione Hotel Metropole

7 giugno – 14 settembre 2014

In collaborazione con Metropole Venice

Una selezione di ventagli scelti dalla collezione normalmente esposta all'Hotel Metropole di Venezia con cui si dà conto di un accessorio aristocratico dalle antichissime origini.

Little Big Things
Capolavori dalla Collezione Storp
6 settembre – 6 gennaio 2015

In collaborazione con MAVIVE Spa, Drom Fragrances
A cura di Chiara Squarcina
Direzione scientifica Gabriella Belli

Una selezione di oltre duecento pezzi tra flaconi e contenitori per profumi – unici per rarità e bellezza - provenienti dalla collezione della famiglia Storp, fondatrice nel 1911 a Monaco di Baviera della nota casa essenziera Drom Fragrances.

Catalogo Fondazione Musei Civici di Venezia/Drom Fragrances, Venezia 2014

MUSEO DEL MERLETTO

Maria Grazia Rosin
Merletto frattale.
Fractal lace 2014
Progetto di WATER ART
Maestra merlettaia Sandra Mavaracchio
9 maggio 2014 – 30 aprile 2015

In collaborazione con ARTLIFE for the World
Contemporary Art Events
Associazione Culturale Venezia
A cura di Chiara Squarcina

Il suggestivo paesaggio delle barene ha ispirato l'artista per un'installazione work in progress che si presenta come una texture a motivi frattali.

Rendering: Mara Rosin
Studio GRISDAINESE

Iniziative espositive fuori sede

SPLENDOR OF VENICE

From Renaissance to the Golden Age

Agosto 2014 – Maggio 2015

Museum of Chinese Gardens and Landscapes di Pechino (8 agosto – 21 settembre)

Liaoning Provincial Museum di Shenyang (30 settembre – 30 novembre 2014)

Ningbo Museum di Ningbo (14 dicembre 2014 – 6 marzo 2015)

Guizhou Provincial Museum di Guiyang (27 marzo - 21 giugno 2015)

A cura di Andrea Bellieni

Progetto espositivo itinerante dedicato alla valorizzazione dell'immagine, della storia, delle tradizioni e del patrimonio artistico della Serenissima con opere esclusivamente provenienti dalle collezioni della Fondazione Musei Civici di Venezia.

Fortuny. Arte total

Burgos, Casa del Cordón

22 maggio - 24 agosto 2014

In collaborazione con Fundación Caja de Burgos

Composta da 128 opere - tra pitture, incisioni, fotografie, creazioni per scenografie e disegni di moda - provenienti dalla collezione del Museo Fortuny, l'esposizione intende promuovere l'originalità, la varietà e la qualità dell'opera di Mariano Fortuny.

MOSTRE IN COLLABORAZIONE CON LOUIS VUITTON

RENAISSANCE

Carpaccio

Bill Viola

24 gennaio - 25 maggio 2014

Espace Louis Vuitton, Venezia

Calle del Ridotto, 1353

Ideata da Adrien Goetz e Hervé Mikaeloff

Insolito faccia a faccia tra l'opera di Vittore Carpaccio, grande maestro dell'arte veneziana e Bill Viola, geniale video maker, che costituisce una nuova occasione per favorire l'incontro tra l'arte contemporanea e l'eredità artistica della Serenissima.

SGUARDI INCROCIATI A VENEZIA

Jirô Taniguchi

Mariano Fortuny

Espace Louis Vuitton, Venezia

Calle del Ridotto, 1353

6 Giugno - 18 Novembre 2014

Ideata e curata da Adrien Goetz

La mostra mette a confronto due epoche e due artisti, entrambi stranieri, che si incontrano idealmente a Venezia, catturando l'essenza della città con i loro sguardi sottilmente differenti: il mangaka giapponese Jirô Taniguchi e il pittore spagnolo Mariano Fortuny.

MONDO NOVO

Le vedute d'ottica e Olafur Eliasson

19 Dicembre 2014 – 26 Aprile 2015

Espace Louis Vuitton, Venezia

Calle del Ridotto, 1353

A cura di Carlo Montanaro

La mostra documenta l'invenzione illuministica del "mondo novo", apparecchio ritenuto l'antenato del cinema, creato per spettacolarizzare le "vue d'optique", acqueforti di alta tiratura spesso riprese da lavori importanti di Mareschi, Canaletto o altri incisori celebri, dieci delle quali appartenenti alla collezione del Museo Correr, sono esposte in mostra.

Venezia si difende

1915-1918

Venezia, Casa dei Tre Oci

13 settembre – 8 dicembre 2014

A cura di Claudio Franzini

La mostra racconta l'insolita situazione della città all'epoca della Grande Guerra attraverso oltre 350 immagini originali provenienti dall'Archivio Storico Fotografico della Fondazione Musei Civici di Venezia con sede a Palazzo Fortuny.

Catalogo Marsilio, Venezia, 2014

A cura di Claudio Franzini con saggi di Cesare De Michelis, Camillo Tonini e Claudio Franzini

Convegni, seminari, incontri

Tiziano, un autoritratto

Autori, Autografia, Autoritratti

Incontro di studio

Museo Correr – Sala delle Quattro Porte

Giovedì 5 giugno, ore 15-18.30

A margine della piccola ma 'preziosa' mostra organizzata presso il Museo Correr di Venezia – Tiziano. Un autoritratto - Problemi di autografia nella grafica tizianesca (fino al 15 giugno 2014) - la Fondazione Musei Civici di Venezia, in collaborazione con l'Associazione Amici dei Musei e dei Monumenti Veneziani, ha organizzato un incontro di studio, dedicato non solo agli specialisti e agli studenti nel campo storico-artistico, ma aperto anche al più largo pubblico dei cultori e degli appassionati d'arte.

Presentazione dell'intervento di restauro del Busto di Sebastiano Venier di Alessandro Vittoria a Palazzo Ducale

Palazzo Ducale – Sala della Bolla

Martedì 3 giugno, ore 16

In collaborazione con Soprintendenza per i Beni Architettonici e Paesaggistici di Venezia e Laguna

Con il contributo di

INTERNATIONAL INNER WHEEL, Club di Venezia

A seguito dell'intervento di restauro che l'ha interessata, torna nuovamente visibile, in tutto il suo splendore, la monumentale scultura raffigurante il Busto in marmo di Sebastiano Venier a Palazzo Ducale.

DECIMA GIORNATA DEL CONTEMPORANEO

Ca' Pesaro - Galleria Internazionale d'Arte Moderna

Sabato 11 ottobre 2014

Organizzata da Amaci - Associazione dei Musei d'Arte Contemporanea Italiani

26 musei AMACI e 1000 realtà in tutta Italia per il decimo anno consecutivo aprono gratuitamente al pubblico i loro spazi e inaugurano ufficialmente la stagione dell'arte contemporanea. Aderisce all'iniziativa anche la Fondazione Musei Civici di Venezia con Ca' Pesaro - Galleria Internazionale d'Arte Moderna

ART NIGHT VENEZIA 2014

Quarta Edizione

Sabato 21 giugno 2014

Ca' Rezzonico, Ca' Pesaro, Museo di Storia Naturale

Una collaborazione congiunta tra Comune di Venezia - Fondazione Bevilacqua La Masa – Fondazione Musei Civici di Venezia

Per il secondo anno consecutivo, in occasione di Art Night Venezia 2014, il Comune di Venezia ha proposto "Arte in comune", la realizzazione di una serie di eventi, grazie alla collaborazione congiunta di Fondazione Bevilacqua La Masa e Fondazione Musei Civici di Venezia.

EDUCATIONAL DAY 2014

Presentazione programma "Scuole al Museo 2014/2015"

Ca' Rezzonico – Museo del Settecento Veneziano

Giovedì 4 settembre 2014

In collaborazione con Ufficio Scolastico Regionale per il Veneto

La Fondazione Musei Civici di Venezia - Attività Educative ha organizzato come consuetudine, a ridosso dell'inizio dell'anno scolastico, un Educational Day riservato ai docenti delle scuole di ogni ordine e grado per presentare le proprie proposte didattiche.

FERRUCCIO BORTOLUZZI

Catalogo generale

A cura di Michele Beraldo

Edizioni Electa – Mondadori, Milano 2014

Presentazione volume

Ca' Pesaro - Galleria Internazionale d'Arte Moderna

Giovedì 25 settembre 2014

Presentazione-incontro intorno alla figura dell'originale pittore veneziano tra i fondatori insieme ad altri artisti e letterati veneziani del "Centro di Unità della Cultura L'Arco".

Corso di merletto di Burano

Venezia, Sala del Portale del Centro Servizi di San Lorenzo (IRE)

(Campo San Lorenzo, Castello 5071)

Corso di merletto al tombolo di Pellestrina
Venezia, Sede Olivolo
San Francesco della Vigna
Castello, 3049

Dopo il grande successo della prima edizione organizzata in primavera, è proseguita la collaborazione tra Fondazione Musei Civici di Venezia, Comune di Venezia - Municipalità di Venezia, Murano, Burano, IRE Venezia e Associazione culturale Olivolo-Auser Venezia, nell'organizzazione di altri due corsi di merletto, nell'ottica di promuovere azioni e iniziative a tutela delle forme artistiche più importanti della tradizione veneziana.

GLASS IN VENICE
PREMIO GLASS IN VENICE
Terza edizione
RIEDEL AWARD
Prima edizione Venezia
Istituto Veneto di Scienze Lettere e Arti
Mercoledì 8 ottobre 2014

Nell'ambito del progetto Glass in Venice, promosso dall'Istituto Veneto di Scienze Lettere e Arti e dalla Fondazione Musei Civici di Venezia per valorizzare l'arte vetraria a livello internazionale, è giunto alla terza edizione il Premio Glass in Venice.

CONVEGNO
BENI CULTURALI: LE ECCELLENZE INTERNAZIONALI
E LA SCOMMESSA ITALIANA
Venezia, Palazzo Ducale
Sala dello Scrutinio
Lunedì 13 ottobre 2014

Promosso con: Ermitage Italia

A Venezia, a poche settimane dall'approvazione della riforma del sistema dei beni culturali in Italia, i direttori di alcuni grandi musei internazionali e italiani si sono confrontati sulle eccellenze e le sfide future. Presente al convegno il Ministro dei beni e delle attività culturali e del turismo Dario Franceschini.

CONFERENZA STAMPA DI PRESENTAZIONE
Nuovo atlante degli uccelli nidificanti e svernanti della provincia di Venezia
Venezia, Museo di Storia Naturale
Sala conferenze
Giovedì 23 ottobre 2014

A cura di Mauro Bon, Francesco Scarton, Emanuele Stival, Luca Sattin, Giacomo Sgorlon
Frutto di un intenso lavoro – ben sei anni di indagini sul campo - il volume raccoglie lo sforzo di 210 rilevatori che hanno raccolto più di 50.000 dati di presenza relativi all'avifauna del territorio veneziano e rappresenta per questo un fondamentale contributo allo studio delle moltissime specie di uccelli - oltre 200 - che vivono nella provincia di Venezia, incluso lo straordinario ecosistema lagunare.

DIGITALmeet – Makers Europe Entrepreneurs Talent

Dall'ArtBonus: innovazione per il turismo e digitalizzazione per la cultura

Tavola rotonda

Venezia, Museo Correr

Venerdì 24 ottobre 2014

In occasione del DIGITALmeet, l'edizione 2014 del contenitore di eventi per lo scambio di best practice su innovazione e digitale che si svolge da oggi fino al 26 ottobre coinvolgendo 13 città del Veneto e del Nordest con oltre 130 speaker e una trentina tra tavole rotonde, incontri, dibattiti, corsi di formazione e workshop, la Fondazione Musei Civici di Venezia ha ospitato una tavola rotonda sul tema del rilancio del turismo attraverso il digitale dal titolo: Dall'ArtBonus: innovazione per il turismo e digitalizzazione per la cultura.

Prodotti innovativi nano-strutturati altamente performanti con effetto consolidante e protettivo per la conservazione del Patrimonio Culturale

Museo Correr - Salone da Ballo

Venerdì 17 ottobre 2014

Conferenza finale del progetto di ricerca europeo "Nanomatch" promosso dall'Istituto di Scienze dell'Atmosfera e del Clima (Isac) del Cnr Area della Ricerca di Padova
Scopo del progetto, coordinato da Adriana Bernardi (responsabile dell'attività di ricerca di Padova dell'Istituto di Scienze dell'Atmosfera e del Clima del Cnr), è lo sviluppo di prodotti innovativi nano-strutturati per la conservazione e la tutela del patrimonio culturale, di cui si conoscono gli effetti dell'azione di degrado di numerosi agenti naturali (acqua, cambiamenti climatici, vento, sali solubili, micro-organismi) e di inquinanti atmosferici.

THE LOVERS

Un amore lungo tre secoli da un'idea di Mattia Berto

Presentazione del progetto

Casa di Carlo Goldoni, Venezia

Lunedì 27 ottobre 2014

Un inedito progetto teatrale che nasce dalla profonda convinzione che il Teatro debba essere per le future generazioni uno strumento didattico e di crescita umana.

IL RESTAURO DELLA CHIESETTA DEL DOGE A PALAZZO DUCALE

Palazzo Ducale – Sala del Senato

Presentazione

Venerdì 31 ottobre 2014

È giunto a compimento il restauro conservativo della Chiesetta e dell'Antichiesetta del Doge a Palazzo Ducale, luoghi suggestivi e dal notevolissimo pregio sia per la qualità artistica e architettonica dei loro ambienti - restituiti dopo molti anni al loro originale splendore decorativo - sia per il grande interesse storico legato agli aspetti della devozione e della vita privata della massima autorità della Serenissima.

In collaborazione con Soprintendenza per i Beni Architettonici e Paesaggistici di Venezia e Laguna Soprintendenza Speciale per il Patrimonio Storico, Artistico ed Etnoantropologico e per il Polo Museale della città di Venezia e dei comuni della Gronda lagunare del Comune di Venezia

Con il contributo di Comitato Italiano nell'ambito del programma congiunto UNESCO – Comitati Privati Internazionali per la Salvaguardia di Venezia

Il celebre calligrafo Ewan Clayton al Museo Correr di Venezia

Il filo d'oro

Museo Correr, Sala delle Quattro Porte

Venerdì 31 ottobre 2014

Edizioni Bollati Boringhieri

Presentazione del volume

Workshop di calligrafia

Le lettere capitali nel Rinascimento

Biblioteca del Museo Correr

Sabato 1 e domenica 2 novembre 2014

Il Museo Correr ha ospitato uno dei più famosi calligrafi del mondo, l'inglese Ewan Clayton. L'occasione è stata la presentazione il 31 ottobre, nella Sala delle Quattro Porte (ore 17) del suo nuovo libro sulla storia della scrittura appena uscito in Italia per i tipi di Bollati Boringhieri, cui ha fatto seguito un workshop di due giorni sulla scrittura a mano.

Il Museo della Laguna...

Work in progress...

Giornata-evento

Venezia, Museo di Storia Naturale

Sabato 8 novembre 2014

Presentazione progetto nuova sezione dedicata alla laguna di Venezia, attività e laboratori
Dopo un anno di intenso lavoro da parte di un team composto da tecnici della Fondazione, dallo staff scientifico del Museo e dal curatore dell'allestimento, Arch. Lorenzo Greppi, il progetto esecutivo della nuova sezione è infatti giunto a compimento.

Jacopo Bernardi
Un veneto testimone dell'Ottocento
Ateneo Veneto
26 - 27 novembre 2014

Convegno di studi
Nel secondo centenario della sua nascita, la Regione del Veneto e la Fondazione Musei Civici di Venezia con la Biblioteca del Museo Correr, hanno promosso una serie di iniziative di studio dell'imponente fondo di volumi e carte d'archivio che esattamente cento anni fa furono donati dagli eredi dell'ecclesiastico e patriota veneto all'allora Museo Civico Correr di Venezia.

LA POESIA DELLA LUCE
Disegni veneziani dalla National Gallery of Art di Washington
Centro Culturale Candiani di Mestre
Mercoledì 3 dicembre 2014
Ore 19.00

Presentazione della mostra alla cittadinanza

PRESENTAZIONE DEL VOLUME
Farfalle del Veneto
Atlante distributivo
Venezia, Museo di Storia Naturale
Sala conferenze
Sabato 6 dicembre 2014 Ore 15.30

di Lucio Bonato, Marco Uliana, Stefano Beretta
Marsilio Editori

THE FOUNDLING

*Progetto performativo multimediale
a cura di Terry Smith*

Ca' Pesaro

Giovedì 18 dicembre 2014, ore 21.00

Attività educative

Nel 2014 il Servizio Attività Educative della Fondazione ha elaborato proposte indirizzate alle scuole, alle famiglie o al pubblico in generale. Qui di seguito le linee principali offerte:

Attività per la scuola

Attività gioco, dedicate ai più piccoli, nelle quali la dimensione ludica costituisce la componente principale di un approccio amichevole all'esperienza in museo.

Laboratori ovvero attività che consentono di comprendere attraverso il fare, in una dimensione di sperimentazione, condivisione e cooperazione.

Itinerari guidati che consentono una visita esauriente dei musei, ma compatibile con tempi di attenzione e modalità di comunicazione dei giovani

Attività per le mostre ovvero diverse proposte formative ideate in occasione delle esposizioni temporanee per mediarne a vari livelli i contenuti culturali e scientifici.

Attività su misura ovvero servizi di consulenza offerti ai docenti per collaborare nella realizzazione di interventi personalizzati.

Activity book ovvero strumenti strutturati e scaricabili dal sito MUVE finalizzati alla realizzazione di percorsi autogestiti in uno o più musei

Corsi di approfondimento, anteprime e visite dedicati agli insegnanti.

Attività per le famiglie

Il programma FAMIGLIE AL MUSEO offre ai nuclei familiari la possibilità di condividere tra grandi e piccoli esperienze culturali ed estetiche nei musei, rese piacevoli grazie a giochi mirati e ad attività di animazione organizzate alla domenica pomeriggio nelle diverse sedi museali.

Attività per tutti

Approfondimenti, corsi, conferenze e altre attività rivolte al pubblico sono proposte al fine di consentire e favorire la riscoperta dei musei in una dimensione culturale colloquiale e piacevole, per continuare a crescere, a imparare, a sviluppare competenze e abilità.

Collaborazioni con soggetti pubblici e privati

Convenzioni con istituzioni culturali

Nel corso del 2014 la Fondazione ha sottoscritto convenzioni con altre istituzioni, finalizzate principalmente ad attività di studio e ricerca, oltre che alla formazione.

Ente	Oggetto
Associazione Comitato Expo Venezia	Protocollo d'intesa Shanghai 2010 Milano 2015
Biblioteca Marciana, altre biblioteche	Convenzione per la gestione del Polo Bibliotecario VEA del Servizio Bibliotecario Nazionale
Ente Parco Nazionale Dolomiti Bellunesi	Convenzione di ricerca "Monitoraggio della biodiversità in ambiente alpino. Fototrappolaggio mustelidi e gatto selvatico" anno 2014
Fondazione di Venezia	Convenzione per la valorizzazione e conservazione della Collezione tessile Mariano Fortuny della Fondazione di Venezia.
Fondazione di Venezia	Convenzione per la realizzazione dei laboratori didattici "Venezia si difende - Difendila anche tu" rivolti alle scuole primarie
Fondazione di Venezia	Convenzione per la realizzazione dei laboratori didattici "Venezia si difende - Difendila anche tu" rivolti alle scuole primarie

Fondo Artigianato Formazione - Fondartigianato	Collaborazione per la mostra "Tiziano, un autoritratto"
Università Ca' Foscari	Convenzione di collaborazione per lo svolgimento e lo sviluppo di attività nell'ambito della accessibilità ai temi museali e culturali per persone con disabilità linguistiche 2014
Università Ca' Foscari	Progetto Live on Art - In diretta dall'arte
Università degli Studi di Padova	Convenzione per la realizzazione del Progetto Il sapere in Veneto: stupire per conoscere, Programma Operativo FSE 2007/2013.

Collaborazioni con soggetti privati (aziende)

PIAGET

Anche nel 2014 è proseguita la collaborazione con Piaget, azienda attenta alle tradizioni e all'expertise nella manifattura dei meccanismi degli orologi, finalizzata alla manutenzione della Torre dell'Orologio in Piazza San Marco.

Con il contributo di Piaget la Fondazione è in grado di assicurare, per il tramite di un soggetto specializzato nel campo, la manutenzione ordinaria e alcuni servizi speciali, quali ad esempio la revisione del meccanismo, delle sue componenti e delle parti usurate dell'orologio della Torre.

Grazie alla generosità dello sponsor è stato effettuato un intervento straordinario che ha permesso di ripristinare il meccanismo di rotazione delle grandi statue dei Mori, parzialmente danneggiato, e garantire allo stesso tempo una più duratura ed efficace conservazione.

24 ORE CULTURA

La collaborazione tra la Fondazione e 24Ore Cultura, già iniziata negli anni precedenti con la coproduzione di mostre temporanee di rilievo, ha raggiunto una dimensione più strutturata, grazie alla sottoscrizione di un accordo pluriennale che vede l'azienda impegnata nella produzione di alcuni importanti progetti espositivi. Già nel 2014 nell'ambito di tale accordo è stata prodotta la mostra *La Divina Marchesa* presso il Museo Fortuny, che ha visto piena collaborazione tra i due soggetti nell'apporto di competenze specifiche, generando un prodotto culturale di alto livello.

MA.VI.VE.

Nel corso del 2014 è continuata la collaborazione già avviata con la società MA.VI.VE. L'impegno dell'azienda si è concentrato nell'apporto di competenze specifiche per la gestione della sezione del profumo a Palazzo Mocenigo, realizzata proprio grazie al contributo economico fornito azienda veneziana, leader in Italia nel settore della profumeria.

E' stata inoltre incrementata l'offerta al pubblico del bookshop di Palazzo Mocenigo con una gamma di prodotti con il marchio "The Merchant of Venice", creati appositamente dall'azienda Ma.VI.VE. in occasione della collaborazione avviata con la sede museale.

PELLEGRINI

Grazie alla disponibilità dell'azienda PELLEGRINI, conosciuta per i suoi prodotti di ufficio, per il tramite di FONDACO è stato possibile completare gli interventi di adeguamento necessari alla successiva riapertura al pubblico del nuovo percorso guidato a Palazzo Ducale. L'azienda inoltre ha collaborato alla realizzazione di un volume sul restauro della chiesetta del Doge, parte dell'itinerario suindicato.

LOUIS VUITTON

L'azienda leader nel settore dei prodotti di lusso nel 2014 ha continuato la propria attività culturale all'interno dell'apposito spazio dedicato, riproponendo una proficua collaborazione con la Fondazione. L'azienda si è fatta carico dei costi relativi al restauro di alcune opere d'arte, che sono state poi esposte nello spazio dedicato ai progetti culturali, insieme ad altre creazioni di arte moderna o contemporanea, creando un interessante dialogo su temi simili.

INNERWHEEL CLUB

L'associazione veneziana, che promuove iniziative di carattere umanitario, conferenze e dibattiti su argomenti di interesse culturale e sociale, ha messo a disposizione la somma necessaria al restauro del busto in marmo di Sebastiano Venier, opera di Alessandro Vittoria, esposto a Palazzo Ducale.

Donazioni da soggetti privati (persone fisiche)

All'interno di alcune sedi museali sono collocate delle urne dedicate alle donazioni spontanee, attraverso le quali il pubblico può contribuire concretamente a interventi di restauro conservativo, manutenzione o a specifici progetti. L'esito della raccolta dei fondi viene aggiornato periodicamente sulla pagine web della Fondazione, al fine di informare i donatori rispetto allo stato di avanzamento.

I restauri proposti, che potranno quindi essere attivati al raggiungimento della somma necessaria, riguardavano le seguenti opere:

- Ca' Rezzonico - Inginocchiatoio in legno sagomato e intagliato con rivestimenti in cuoio, manifattura veneziana, metà XVIII secolo
- Palazzo Ducale – Dipinti che costituiscono le parti aggiunte dal Farinati alla *Pietà* di Giovanni Bellini

L'attività della Fondazione in sintesi

Attività di conservazione, studio, ricerca e incremento collezioni

Opere acquisite	377
Reperti naturalistici acquisiti	67.150*
Schede di catalogo elaborate (tra nuovi inserimenti e aggiornamenti diversi)	12.082
Opere restaurate	290
Reperti naturalistici restaurati	521
Sedi soggette a manutenzione diffusa	Tutte le sedi
Reperti naturalistici dati in prestito per motivi di studio e ricerca	382
Cataloghi e brochure realizzati per mostre e altre pubblicazioni scientifiche	26
Partecipazione con prestito e schedatura di opere in cataloghi di mostre diverse	32
Partecipazione in pubblicazioni con articoli	22
Collaborazioni alla realizzazione di tesi di laurea, dottorati e master	6
Organizzazione corso di formazione specialistica	1
Comunicazioni, interventi a convegni e lezioni	54
Acquisto pubblicazioni	442
Acquisizioni in scambio o dono	4.112

Publicazioni catalogate o revisionate	8.344
Scatti digitali realizzati dagli Archivi Fotografici e dal Servizio Catalogo	5.997
Foto storiche catalogate o pre-catalogate	222
<i>* tra questi sono inclusi 67.000 reperti entomologici a secco in scatole entomologiche di vetro (circa 430 scatole)</i>	
Attività di valorizzazione	
Mostre organizzate nelle sedi museali	26
Partecipazione a mostre di altri enti	43
Opere prestate per mostre partecipate	447
Sedi soggette a manutenzione straordinaria e restauro	6
Sedi soggette a progetti di riqualificazione	6
Interventi di manutenzione, restauro, riqualificazione sedi	12
Conferenze, presentazioni di libri, incontri, seminari, corsi, attività e iniziative diverse	88
Visite speciali, cene, attività istituzionali o aziendali	124
Interventi di adeguamento, rinnovo o riqualificazione di spazi destinati a uffici o servizi	10 interventi 6 sedi interessate
Attività educative	
Itinerari tematici, percorsi attivi, visite guidate, laboratori, incontri per le scuole e corsi di aggiornamento per insegnanti	664
Appuntamenti realizzati per le scuole e partecipanti	811 appuntamenti e 17.591 partecipanti
Tipologie di attività per le famiglie	20

Appuntamenti realizzati per le famiglie	42
---	----

Attività di promozione e ufficio stampa

Elaborazione ed invio di comunicati stampa	156
Organizzazione di vernissage, open-preview, conferenze stampa e media-trip	33
Implemento della mailing-list con nuovi iscritti e aggiornamenti su contatti esistenti	3.500
Totale iscritti alla mailing-list	32.000
Produzione di manifesti e locandine promozionali dei Musei Civici diffusi in ambito comunale	19.900
Produzione di manifesti e locandine promozionali dei Musei Civici in ambito regionale e nord-Italia	11.000
Produzione pieghevoli	135.000
Realizzazione apparati, esplicativi e didattici (schede di sala e pannelli informativi)	250
	1.000.000 ca.
Visite registrate nel portale web (www.visitmuve.it)	(di cui 708.667 visitatori unici)
Totale pagine visualizzate del portale	3.803.711
Download di materiali	1.351
Pubblicazioni complessive nei Social Network:	363 post, con 24.000 like

Social Network rappresentati nei quali è presente la Fondazione MUVE:

- Linkedin
- Foursquare
- Flickr

Youtube	19 video 32.701 visualizzazioni
Facebook	7.317 <i>like</i> (2014), per un totale di quasi 17.000 Like
Twitter	3.917 <i>followers</i>

Sedi incluse in Google Art Project	3 per un totale di 6 sedi coinvolte nel progetto
------------------------------------	--

Attività di customer satisfaction

Schede realizzate per l'Indagine permanente sui visitatori	7.103 interviste
Totale unità di informazione raccolti ed elaborati	215.000
Realizzazione di report, documenti di analisi e dossier di approfondimento	32

Servizi all'utenza

Accessi consentiti ai depositi	443
Richieste di informazioni scientifiche evase	771
Iscritti totali alle Biblioteche	11.257
Consultazioni	12.106
Studiosi accolti negli Archivi	40
Autorizzazioni concesse alla riproduzione di immagini	349 (di cui 96 a scopo di studio o ricerca)

Altre attività amministrative e gestionali

CV ricevuti ed esaminati per selezione personale	3.616
--	-------

Volontari servizio civile ospitati	4
Stage effettuati	30
Contratti e convenzioni redatte	114
Pratiche autorizzative evase	1200
Richieste di servizi evase	350
Registrazioni contabili	24.000
Fatture di vendita emesse di cui:	550
Fatture vendita online	48
Fatture di acquisto registrate di cui:	2.373
Fatture CEE	55
Fatture extra CEE	30
Movimenti bancari/postali	6.500

**Fondazione
Musei Civici di Venezia**

—
Piazza san Marco, 52
30124 Venezia
T +39 041 2405211
F +39 041 5200935
—

www.visitmuve.it

**MU
VE**



Fondazione
Musei
Civici
Venezia



Chiesetta del Doge, Palazzo Ducale